



# МОНИТОРИНГ МСБ

Краткий обзор развития МСБ в  
разрезе регионов

«В ожидании кризиса»

## НИСИПП

+7 (495) 623-27-13

office@nisse.ru

www.nisse.ru

101000, г. Москва, ул. Малая Лубянка,  
д. 16, подъезд № 2, эт. 5

## O<sub>2</sub>Consulting

+7 (495) 669-98-54

info@o2consulting.ru

www.o2consulting.ru

107140, Москва, ул. Русаковская, д. 13

Бизнес-центр «Бородино Плаза», оф. 6

*По итогам II кв. 2014 г. в России наблюдается незначительный рост числа МСБ (без учета микропредприятий) на 0,3% по сравнению с I кв. 2014 г. число СБ за аналогичный период возросло на 2,5%.*

*По итогам 2013 г. в России наиболее высокими темпами субъекты МСБ развивались в сфере связи и обработки вторичного сырья.*

*г. Санкт-Петербург по итогам 2013 г. продемонстрировала наилучшее финансовое состояние МСБ.*

*В 2014 г. объемы кредитования МСБ и доля просроченной задолженности возросли как по России в целом, так и в большинстве регионов, но темпы кредитования МСБ замедлились.*

## **Уважаемые коллеги, партнеры и друзья!**

Представляем Вашему вниманию краткий обзор третьего, декабрьского выпуска ежеквартального мониторинга состояния малого и среднего бизнеса (далее – МСБ) России в 2014 г. в региональном разрезе<sup>1</sup>.

Краткий обзор тенденций за 2010-III кв. 2014 гг.<sup>2</sup> сформирован в соответствии со следующей структурой:

- 1) динамика количества субъектов МСБ;
- 2) точки роста МСБ;
- 3) финансовое состояние МСБ;
- 4) кредитование сектора МСБ;
- 5) поддержка сектора МСБ;
- 6) достижение целевых значений по показателям эффективности деятельности высших должностных лиц (руководителей высших исполнительных органов государственной власти), в том числе в части МСБ;
- 7) портрет МСБ г. Москвы.

По итогам II кв. 2014 г.<sup>3</sup> в России наблюдается незначительный рост числа МСБ (без учета микропредприятий) на 0,3% по сравнению с I кв. 2014 г. Число средних предприятий возросло на 2,5% по сравнению с I кв. 2014 г., аналогичное изменение характерно и для 2013 г. Таким образом, данные изменения носят характер сезонных колебаний и не позволяют сделать вывод о существенном изменении состояния МСБ.

Финансовые показатели субъектов МСБ регионов России по итогам III кв. 2014 г. в целом изменились незначительно. Так, средняя выручка возросла менее, чем на 1%, а прибыль на одну компанию – на 3,5%. Наблюдаемая ситуация позволяет говорить о том, что сектор МСБ продолжает развиваться и по состоянию на конец III кв. 2014 г. не показывает сильную негативную динамику. Тем не менее, сменилась динамика относительно кредитования субъектов МСБ: если в 2013 г. наблюдалось увеличение объема выдаваемых субъектам МСП кредитов, то в 2014 г. ситуация изменилась на противоположную – объем кредитования МСБ начал снижаться.

В сложившейся кризисной ситуации, как и в начале 2014 г., все большую ценность для региональных органов власти и банковских организаций приобретает реализация точечных, специальных мер поддержки, развитие инфраструктуры и предоставление адресных услуг.

За 2013-2014 гг. на развитие МСБ оказали существенное влияние следующие события и тенденции:

- продолжилась консолидация рынков, в особенности финансового сектора и строительства (по данным информационного агентства АК&М);
- осуществлены изменения законодательства:
  - изменился размер страховых взносов для ИП (№ 237-ФЗ от 23 июля 2013 г.);
  - появились бизнес-омбудсмены (№ 78-ФЗ от 7 мая 2013 г.);

---

<sup>1</sup> В связи с переходным периодом статистические данные по Крымскому федеральному округу собираются не в полном объеме, поэтому данный федеральный округ не рассматривается в рамках настоящего выпуска мониторинга. Крымский федеральный округ будет включен в анализ результатов мониторинга, когда по нему будут предоставлены необходимые данные.

<sup>2</sup> По части показателей данные на III кв. 2014 г. в настоящее время недоступны, поскольку предоставляются Росстат и прочими статистическими службами с определенным временным лагом. Представленные в мониторинге данные на текущий момент наиболее актуальны.

<sup>3</sup> В отчете приведены наиболее актуальные опубликованные данные по рассматриваемым показателям.

- снизились расходы на ведение бухгалтерского учета (№292-ФЗ от 2 ноября 2013 г.);
  - была введена льготная приватизация арендуемых помещений (№144-ФЗ от 2 июля 2013 г.);
  - расширен доступ малого бизнеса к госзаказу (№44-ФЗ от 5 апреля 2013 г.);
  - внедрена патентная система налогообложения (№94-ФЗ от 25 июня 2012 г.);
  - ужесточен налоговый контроль (№134-ФЗ от 28 июня 2013 г.)<sup>4</sup>;
  - увеличен налог на имущество (№307-ФЗ от 2 ноября 2013 г.);
  - усилена защита товарных знаков (№194-ФЗ от 23 июля 2013 г.);
  - изменился порядок расчета налога на имущество организаций – вводится определение налоговой базы как кадастровой стоимости объектов (№307-ФЗ от 2 ноября 2013 г.):
  - страховые взносы ИП в ПФР стали делиться на фиксированную часть и индивидуальную часть страховых взносов в ПФР (№ 237-ФЗ от 23 июля 2013 г.);
- осложнилась политическая ситуация, что привело к введению двухсторонних санкций, ограничивших доступ российских компаний к иностранному капиталу, а также выход на ряд зарубежных рынков сбыта, однако такая ситуация способствует реализации потенциала импортозамещения;
  - усилились негативные ожидания как относительно развития сектора МСБ, так и относительно развития всей экономики России в целом, что частично связано с предполагаемым повышением налогов;
  - в IV кв. 2014 г. произошло лавинообразное падение курса рубля – 18.12.14 г. официальный курс ЦБ РФ составил 67,8 руб. за один доллар и 84,6 руб. за один евро;
  - по оценкам экспертов, число МСБ, уходящих в теневой сектор, возрастает, что может способствовать переходу с законных методов заимствования на альтернативные, «неформальные».

Большинство указанных тенденций и событий нашли отражение в динамике статистических данных, тем не менее, по состоянию на конец III кв. развитие МСБ достаточно стабильно. В данном выпуске для пояснения сложившихся тенденций, а также для содействия Вам в построении прогноза развития сектора МСБ приведены мнения квалифицированных экспертов по данному вопросу. Отдельно обращаем Ваше внимание на то, что, начиная с прошлого выпуска, доступна дополнительная платная опция по предоставлению обзора новостей федерального значения в дополнение к мониторингу.

Надеемся, что предоставленная информация будет для Вас полезна. Готовы ответить на любые ваши вопросы по сбору актуальных данных о развитии МСБ.

Мы нацелены на создание максимальной ценности и стремимся создать полный перечень востребованных показателей, отраженных наиболее удобным для Вашего восприятия и анализа образом. Еще раз выражаем благодарность за ваши комментарии, которые мы получили по итогам второго выпуска. Каждый комментарий был учтен при разработке данного выпуска.

---

<sup>4</sup> Тенденция сохраняется. В соответствии с поправками в налоговый кодекс РФ плательщики УСН и ЕНВД с 2015 г. должны будут уплачивать налог на имущество, вычисляемый на основе кадастровой стоимости.

Ждем ваших предложений как по составу ежеквартального мониторинга, так и по форме подачи.

*С наилучшими пожеланиями, команда группы компаний НИСИПП:*

**Владимир Буев,**  
вице-президент АНО «НИСИПП»

**Никитченко Анна,**  
руководитель проектов  
АНО «НИСИПП»,  
заместитель генерального  
директора «O2Consulting»

**Данько Филипп,**  
эксперт АНО «НИСИПП»,  
старший аналитик «O2Consulting»

**Лугачев Евгений,**  
руководитель проектов  
АНО «НИСИПП»,  
старший аналитик «O2Consulting».

Группа компаний НИСИПП, уже более 10 лет проводит аналитические работы, касающиеся сферы МСБ и регулярно сталкивается с проблемой разрозненности статистических данных по тематике МСБ, не позволяющей быстро оценить состояние МСБ в разрезе различных регионов и видов деятельности (в т.ч. кредитования МСБ).

Мониторинг состояния МСБ проводится с целью решить эту проблему как для нас, так и для наших коллег и партнеров, обеспечив регулярный и максимально оперативный сбор и систематизацию информации о текущем финансово-экономическом состоянии МСБ по сегментам (ИП, микро-, малый, средний бизнес).

При разработке мониторинга использован широкий спектр источников информации, в том числе: ФНС РФ, ЦБ РФ, Росстат, Федеральный портал развития малого и среднего предпринимательства, СПАРК, а также официальные сайты банковских организаций, опросы МСБ, данные рейтингового агентства АК&М, представителей фондов поддержки МСБ каждого региона, представителей органов исполнительной власти регионов, экспертов в области развития МСБ. Оценки ряда показателей деятельности МСБ выполнены на основе данных более 100 000 компаний.

В мониторинге присутствует информация, характеризующая МСБ в следующих разрезах: региональном, отраслевом, региональном и отраслевом одновременно, по размеру компании (по критериям выручки и численности персонала в соответствии с Федеральным законом от 24.07.2007 № 209-ФЗ): малые и средние предприятия без учета микропредприятий, малые предприятия, средние предприятия, микропредприятия, индивидуальные предприниматели.

## 1. Резюме

По итогам II кв. 2014 г. в России наблюдается незначительный рост числа МСБ (без учета микропредприятий) на 0,3% по сравнению с I кв. 2014 г. Несмотря на ухудшение общего состояния МСБ, произошедшее в начале 2014 г., а также негативные макроэкономические условия и «кризисные ожидания», ряд различных сегментов МСБ обладает высоким потенциалом развития.

Так, высокий уровень финансового состояния в разрезе регионов демонстрируют субъекты МСБ г. Санкт-Петербурга (3-е место в рейтинге региональных субъектов МСБ по деловой активности, 6-е – по имущественному положению) и Республики Татарстан (2-е место по деловой активности, 8-е – по финансовой устойчивости), а в разрезе видов деятельности – МСБ, занимающиеся добычей сырой нефти и природного газа или предоставлением услуг в этих областях (2-е место в рейтинге отраслей МСБ России по деловой активности, 3-е – по ликвидности и платежеспособности), а также МСБ, занятые производством офисного оборудования и вычислительной техники (первое место по ликвидности и платежеспособности, второе – по финансовой устойчивости). Полученные результаты по выделенным точкам роста значительно отличаются от результатов 2013 г.: точками роста субъектов МСБ, которые показали наиболее высокие темпы роста основных показателей развития по сравнению со средними темпами по России, т.е. вошли в список точек роста<sup>5</sup> 2013 г., стали компании отдельных регионов Северо-Западного и Центрального ФО, занятые преимущественно обрабатывающим производством

Наиболее слабое финансовое состояние продемонстрировали субъекты МСБ Томской области (последнее место по финансовой устойчивости и 68-е по ликвидности и платежеспособности), а также МСБ, занятые в лесном хозяйстве, лесозаготовке и предоставлении услуг в этих областях (предпоследнее место по финансовой устойчивости и сорок шестое - по имущественному положению). К концу III кв. 2014 г. по сравнению с III кв. 2013 г. наблюдается снижение объемов кредитования субъектов МСБ на 1%. Показатель доли просроченной задолженности МСБ в целом по России вернулся к уровню на начало 2014 г.

При содействии МСП Банка субъектам МСБ по итогам I кв. 2014 г. было предоставлено свыше 100 млрд руб., более 50% из которых пришлось на Центральный и Приволжский ФО. По итогам III кв. 2014 г. задолженность по договорам, заключенным банками-партнерами с субъектами МСБ по стратегическим нишам, возросла на 9,2%.

*«Итоги года – стагнация. Следующий год (это, на мой взгляд, будет видно уже в первом квартале) – сжатие легальной части сектора и, вероятно, рост теневой»*

**Буев Владимир,  
вице-президент  
АНО «НСИПП»**

По итогам 2013 г. наибольших успехов по достижению целевых значений показателей эффективности деятельности должностных лиц<sup>6</sup>, ответственных за региональное развитие субъектов МСБ, удалось достичь Республики Ингушетия (1-е место по приросту субъектов МСБ, 2-е – по приросту оборота продукции и услуг, производимых МП, в том числе микропредприятиями и ИП). Наименее успешным в плане достижения данных показателей

<sup>5</sup> Точками роста считаются субъекты МСБ регионов и видов деятельности, которые характеризовались наибольшими темпами роста более чем по 4 ключевым показателям развития – «Выручка», «Прибыль», «Основные средства», «Оборотные активы» и «Капитал и резервы».

<sup>6</sup> Описанные в обзоре показатели взяты из перечня показателей для оценки эффективности деятельности руководителей высших исполнительных органов государственной власти субъектов РФ по созданию благоприятных условий ведения предпринимательской деятельности (Распоряжение Правительства РФ № 570-р от 10 апреля 2014 г.).

стала Ярославская область (76-ое место среди всех регионов по приросту субъектов МСБ, последнее место - по приросту оборота продукции и услуг, производимых МП, в том числе микропредприятиями и ИП).

## 2. Анализ текущей динамики количества субъектов МСБ и численности занятых в них

По итогам II кв. 2014 г. в России наблюдается рост числа МСБ (без учета микропредприятий) на 0,3% или на 0,7 тыс. ед. по сравнению с I кв. 2014 г.

Текущая ситуация противоположна результатам I кв. 2014 г., по итогам которого число МСБ в России упало на 0,4 тыс. ед., кроме того, падение наблюдалось в половине федеральных округов.

Тем не менее, за II кв. 2014 г. по сравнению с I кв. 2014 г. численность субъектов МСБ по отношению к экономически активному населению упала на 0,6%, что связано с более высоким ростом численности экономически активного населения (на 0,4%), чем числа МСБ.

*«Увеличение числа МСБ произошло из-за увеличения числа СП, что не обусловлено глубинными факторами. Если посмотреть динамику такая же тенденция наблюдалась и в течение других периодов, даже более ярко. Ключевой момент в том, что многие достаточно большие предприятия в 1-2 кв. отражают выручку меньше, чем они реально получают, на случай, если дальше будет все не так хорошо и чтобы по отчету по прибылям и убыткам не пришлось показывать падение выручки, так что это обычные колебания»*

**Любшена Виктория,**  
эксперт АНО «НИСИП»

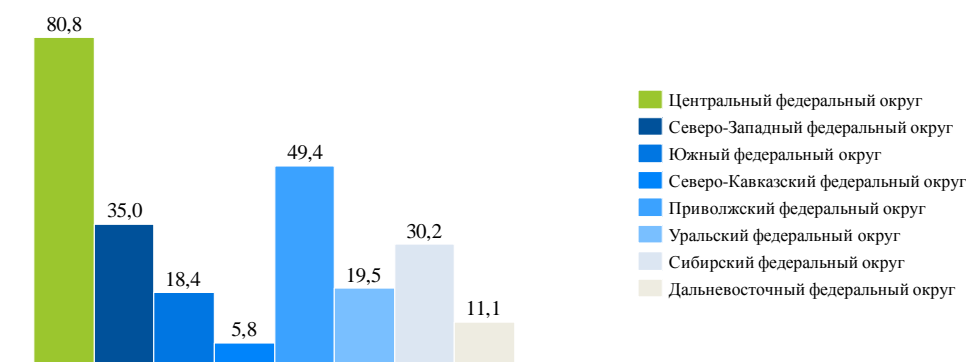
*«Изменение количества МСП в I-III кв. 2014 г. говорит только о регулярных колебаниях численности МСП и не более»*

**Данько Филипп,**  
эксперт АНО «НИСИП»

### 2.1. Анализ текущей динамики общего количества МСБ<sup>7</sup>

По итогам II кв. 2014 г. наибольшее число МСБ приходилось на Центральный федеральный округ.

Рисунок 1. По итогам II кв. 2014 г. наибольшее число МСБ приходилось на Центральный федеральный округ

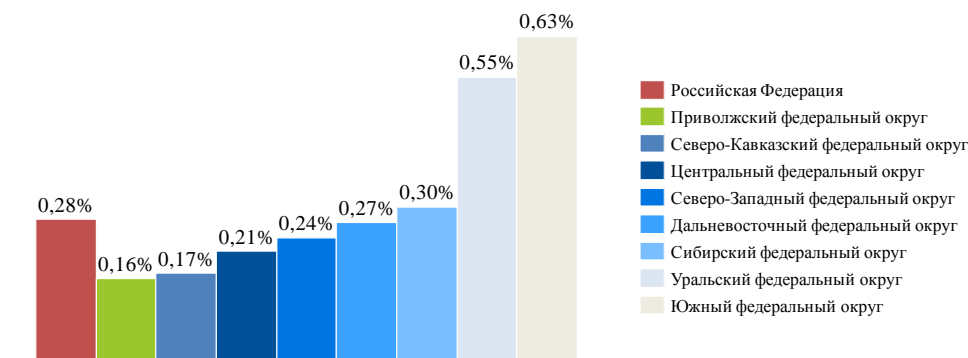


Источник: данные Росстат

Наибольший рост числа МСБ по итогам II кв. 2014 г. наблюдался в Южном федеральном округе (см. Рисунок 2).

<sup>7</sup> В данном разделе в состав МСБ включаются малые и средние предприятия, без микропредприятий и ИП.

**Рисунок 2. По итогам II кв. 2014 г. наблюдался рост числа МСБ во всех федеральных округах**



Источник: данные Росстат

Рост количества МСБ наблюдался в 42 регионах. На 5 регионов, показавших наибольший прирост числа МСБ в абсолютном выражении, приходится 23% общего прироста: Ростовская область, Самарская область, Республика Северная Осетия-Алания, г. Санкт-Петербург, Республика Бурятия. Данные по этим регионам приведены в таблице 1.

**Таблица 1. Регионы с наибольшим приростом числа МСБ по итогам II кв. 2014 г.**

Регион	Значение на конец II кв. 2014 г., тыс. ед.	Изменение числа МСБ по сравнению с I кв. 2014 г., тыс. ед.	Изменение числа МСБ по сравнению с I кв. 2014 г., %
Ростовская область	6,4	0,06	+ 0,9%
Самарская область	6,4	0,06	+ 0,9%
Республика Северная Осетия-Алания	0,5	0,06	+ 12,9%
г. Санкт-Петербург	19,7	0,05	+ 0,3%
Республика Бурятия	0,8	0,05	+ 7,0%

Источник: Росстат

41 регион показал снижение числа МСБ. При этом на 5 регионов, показавших наибольшее снижение числа МСБ в абсолютном выражении, приходится 26% всего снижения по России (см. таблицу 2), что говорит об отсутствии существенного сокращения МСБ в каких-то конкретных регионах, кроме Республики Ингушетия.

**Таблица 2. Регионы с наибольшим снижением числа МСБ в абсолютном выражении по итогам II кв. 2014 г.**

Регион	Значение на конец II кв. 2014 г., тыс. ед.	Изменение числа МСБ по сравнению с I кв. 2013 г., тыс. ед.	Изменение числа МСБ по сравнению с I кв. 2013 г., %
Липецкая область	1,9	- 0,05	- 2,4%
Ульяновская область	2,1	- 0,05	- 2,1%
Ивановская область	2,2	- 0,04	- 1,2%
Республика Ингушетия	0,1	- 0,04	- 40,0%
Республика Марий Эл	1,0	- 0,04	- 3,6%

Источник: данные Росстат

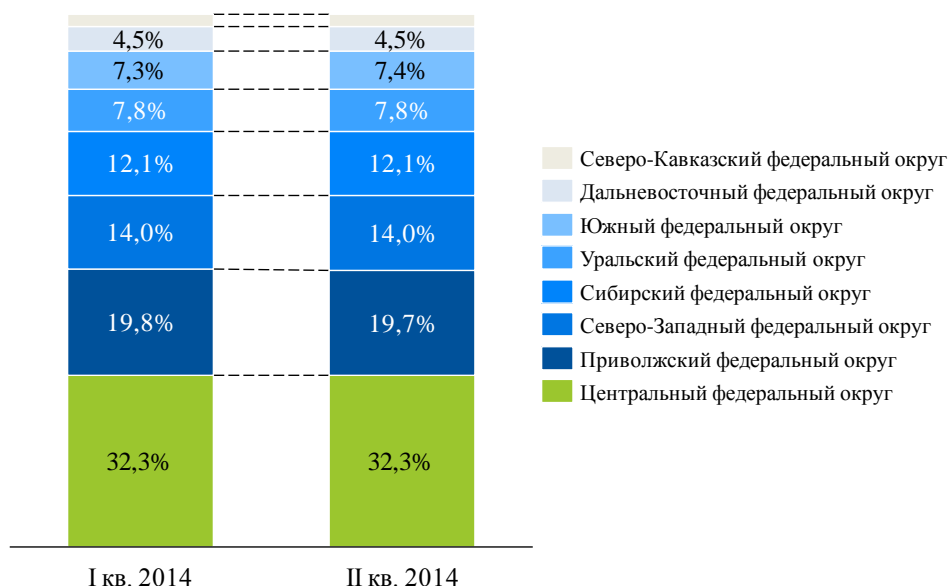
Стоит отметить, что, несмотря на отмеченный ранее сильный рост числа МСБ в Южном федеральном округе, в топ-5 регионов, показавших наибольшее увеличение числа МСБ в абсолютном выражении, вошел только один регион из данного округа (Ростовская область). Это связано с тем, что половина регионов Южного федерального округа продемонстрировала падение числа МСБ, а те регионы, в которых число МСБ



увеличилось продемонстрировали относительно невысокие абсолютные значения роста числа субъектов МСБ.

При этом влияние на динамику числа МСБ в целом по России оказали Центральный и Приволжский федеральные округа, так как в них сосредоточено более половины МСБ России и территориальное распределение числа МСБ по федеральным округам с II кв. 2010 г. по II кв. 2014 г. в целом практически не менялось.

**Рисунок 3. Треть МСБ России по состоянию на II кв. 2014 г. сосредоточены в Центральном федеральном округе**

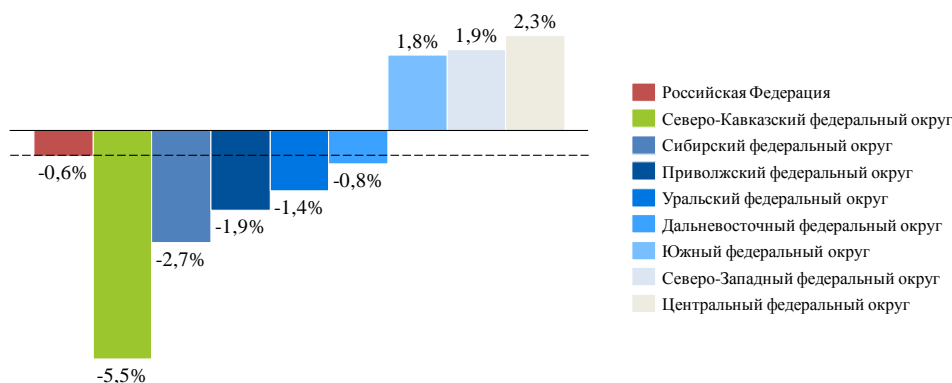


Источник: данные Росстат

## 2.2. Анализ текущей динамики соотношения числа МСБ и экономически активного населения

За II кв. 2014 г. численность субъектов МСБ по отношению к экономически активному населению снизилась на 0,6% по сравнению с I кв. 2014 г. Это связано с более высоким ростом численности экономически активного населения России (0,4%) против роста числа МСБ (0,3%).

**Рисунок 4. По итогам II кв. 2014 г. в большинстве федеральных округов наблюдалось падение отношения численности МСБ к экономически активному населению**

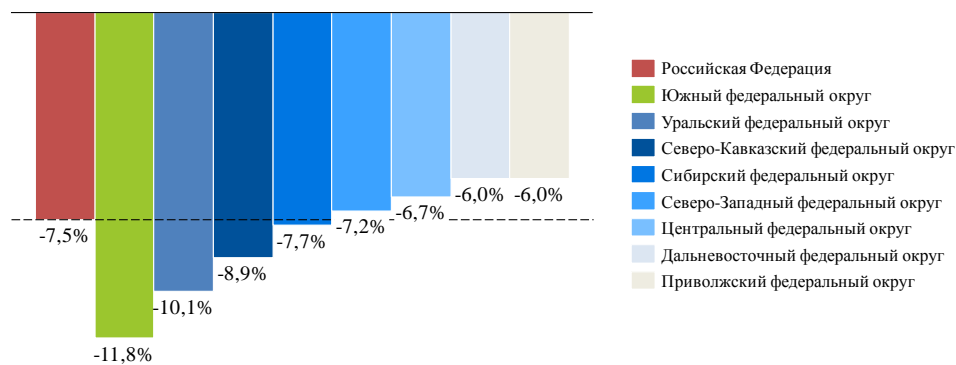


Источник: данные Росстат

### 2.3. Анализ текущей динамики численности занятых в субъектах МСБ

Численность занятых в МСБ по итогам 2013 г. сократилась на 7% по сравнению с 2012 г. Наибольшее падение наблюдалось в Южном федеральном округе (12%).

Рисунок 5. По итогам 2013 г. наибольшее падение числа занятых в МСБ наблюдалось в Южном федеральном округе



Источник: данные Росстат

### 3. Лидирующие регионы и виды деятельности, в которых МСБ развиваются наиболее активно

По результатам 2014 г. были выявлены точки роста, а также построены рейтинги финансового состояния субъектов МСБ в разрезе регионов и видов деятельности. Точками роста считаются субъекты МСБ регионов и видов деятельности, которые характеризовались наибольшими темпами роста одновременно<sup>8</sup> по ключевым показателям развития – выручке, прибыли, основным средствам, оборотным активам и капиталу и резервам. В процессе анализа были исследованы темпы роста значений указанных показателей за период 2012-2014 гг.

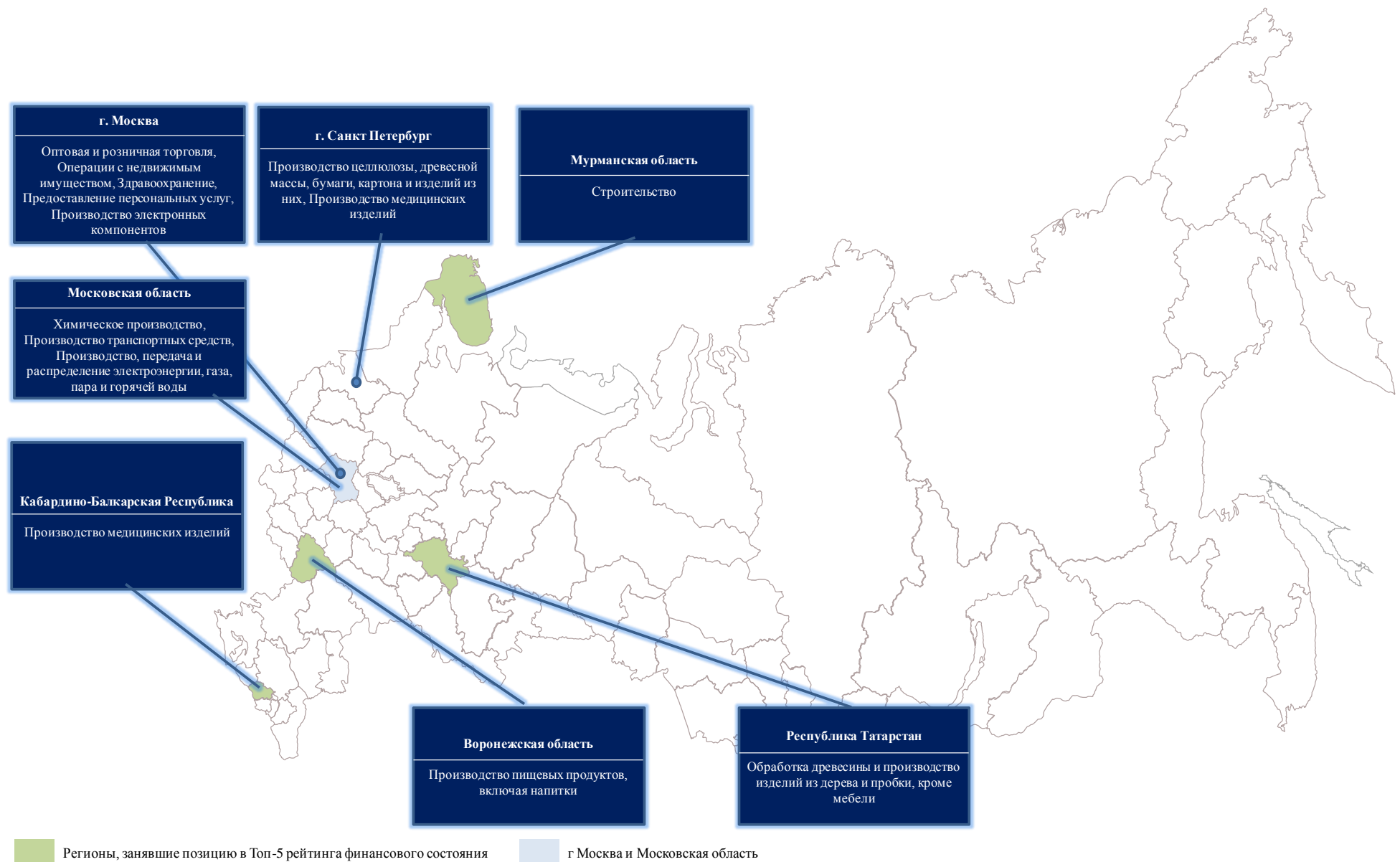
*«В 2014 г. существенно снизились темпы прироста ВВП по сравнению с 2013 г., что говорит о замедлении экономического развития и о некоторой экономической неопределенности, что, соответственно отразилось и на развитии МСБ. Однако снижение показателей развития было не слишком существенно, и наряду с ухудшением ситуации в некоторых сегментах МСБ наблюдался высокий потенциал роста/развития в других сегментах, поэтому говорить именно о кризисной динамике я бы не стал»*

**Дьяченко Александр,  
эксперт АНО «НИСИП»**

На основании рассчитанных данных построена карта, отражающая местоположение и виды деятельности субъектов МСБ с наиболее высокими темпами развития (рисунок 6). На рисунке отражены отрасли МСБ, которые показали наиболее высокие темпы роста в регионах, занявших наиболее высокие позиции в рейтинге финансового состояния. Такими субъектами МСБ оказались компании отдельных регионов Северо-Западного и Центрального ФО, занятые преимущественно обрабатывающим производством. Помимо регионов, занявших высокие места в рейтингах финансового состояния МСБ, на карте отражены Московская область и г. Москва, поскольку данные регионы представлены высоким количеством субъектов МСБ.

<sup>8</sup> Для 5 и 4 показателей из 5 показателей.

Рисунок 6. Наиболее высокими темпами развивались субъекты МСБ в ЦФО и СЗФО, занятые обрабатывающим производством



Источник: оценка АНО «НИСИПП» на основе данных СПАРК

### 3.1. Лидирующие регионы и отрасли по темпам роста показателей развития МСБ

В 2014 г.<sup>9</sup> выявлены 8 регионов, большинство значений показателей МСБ в которых превышают средние значения показателей по России (4 или 5 из 5)<sup>10</sup>. Информация по топ-5 регионов, характеризовавшихся наиболее высокими значениями исследуемых показателей, отражена в таблице 3.

**Таблица 3. Превышение темпов роста быстрорастущих субъектов МСБ в разрезе регионов над средними значениями по России по итогам 2014 г.**

Регион	Выручка	Прибыль	ОА	ОС	Капитал и резервы
Мурманская область	+ 14 п.п.	+ 39 п.п.	+ 3 п.п.	+ 5 п.п.	+ 8 п.п.
Краснодарский край	+ 10 п.п.	+ 14 п.п.	+ 3 п.п.	+ 3 п.п.	+ 10 п.п.
Амурская область	+ 9 п.п.	+ 25 п.п.	+ 28 п.п.	- 8 п.п.	+ 12 п.п.
Алтайский край	+ 15 п.п.	+ 39 п.п.	+ 22 п.п.	- 1 п.п.	+ 13 п.п.
Воронежская область	+ 4 п.п.	+ 29 п.п.	- 4 п.п.	+ 14 п.п.	+ 6 п.п.

Источник: оценка АНО «НИСИПП» на основе данных СПАРК

По результатам анализа точек роста в 2014 г. (по состоянию на III кв.) выявлены 14 видов деятельности, большинство значений показателей МСБ в которых превышают средние по России (4 или 5 из 5). Из топ-5 видов деятельности, субъекты МСБ которых продемонстрировали наиболее высокие значения показателей, четыре отрасли относятся к обрабатывающему производству (см. таблицу 4).

**Таблица 4. Превышение темпов роста быстрорастущих субъектов МСБ в разрезе видов деятельности над средними значениями по России по итогам 2014 г.**

Вид деятельности	Выручка	Прибыль	ОА	ОС	Капитал и резервы
Производство судов, летательных и космических аппаратов и прочих транспортных средств	+ 3 п.п.	+ 37 п.п.	+ 13 п.п.	+ 6 п.п.	+ 12 п.п.
Обработка вторичного сырья	+ 3 п.п.	+ 8 п.п.	+ 3 п.п.	+ 8 п.п.	+ 3 п.п.
Связь	+ 17 п.п.	+ 7 п.п.	+ 8 п.п.	+ 17 п.п.	+ 9 п.п.
Производство медицинских изделий; средств измерений, контроля, управления и испытаний; оптических приборов, фото- и кинооборудования; часов	+ 16 п.п.	+ 36 п.п.	+ 10 п.п.	+ 4 п.п.	+ 1 п.п.
Производство машин и оборудования	+ 5 п.п.	+ 22 п.п.	- 6 п.п.	+ 32 п.п.	+ 10 п.п.

Источник: оценка АНО «НИСИПП» на основе данных СПАРК

<sup>9</sup> Показатели за 2014 г. оценены на основе данных по малой выборке компаний за III кв. 2014 г.

<sup>10</sup> Используемые показатели – «Выручка», «Прибыль», «Основные средства», «Оборотные средства», «Капитал и резервы».

### 3.2. Рейтинги регионов и видов деятельности МСБ по уровню имущественного положения, финансовой устойчивости, ликвидности и платежеспособности, а также деловой активности<sup>11</sup>

Среди регионов России можно выделить топ-5 регионов с наилучшим финансовым состоянием МСБ по итогам 2014 г.<sup>12</sup> по 4 группам показателей. Данные регионы представлены в таблице 5:

Таблица 5. Регионы с наилучшим финансовым состоянием МСБ, 2014 г.<sup>13</sup>

Регион	Имущественное положение	Финансовая устойчивость	Ликвидность и платежеспособность	Деловая активность
г. Санкт-Петербург	Высокое	Средняя	Высокая	Высокая
Республика Татарстан	Высокое	Высокая	Средняя	Высокая
Кабардино-Балкарская Республика	Высокое	Высокая	Средняя	Высокая
Мурманская область	Среднее	Высокая	Высокая	Средняя
Воронежская область	Высокое	Высокая	Высокая	Средняя

Источник: оценка АНО «НИСИПП»

В то же время наилучшим финансовым состоянием по итогам 2014 г.<sup>14</sup> характеризуются субъекты МСБ в следующих отраслях (см. таблицу 6):

Таблица 6. Отрасли МСБ, обладающие наилучшим финансовым состоянием по итогам 2014 г.<sup>15</sup>

Вид деятельности	Имущественное положение	Финансовая устойчивость	Ликвидность и платежеспособность	Деловая активность
Добыча сырой нефти и природного газа; предоставление услуг в этих областях	Высокая	Высокая	Высокая	Высокая
Производство офисного оборудования и вычислительной техники	Средняя	Высокая	Высокая	Высокая
Добыча прочих полезных ископаемых	Высокое	Высокое	Высокое	Высокая
Издательская и полиграфическая деятельность, тиражирование записанных носителей информации	Высокое	Высокое	Высокое	Высокая
Производство одежды; выделка и крашение меха	Средняя	Высокое	Высокое	Высокая

Источник: АНО «НИСИПП»

Кроме того, стоит выделить регионы и отрасли, которые находятся на низших позициях сразу в нескольких рейтингах по уровню развития МСБ, а именно:

- регионы:
  - 1) Томская область;
  - 2) Приморский край;

<sup>11</sup> Методика расчета показателей приведена в Приложении А.

<sup>12</sup> Рейтинг 2014 г. составлен на основе оценки по данным малой выборки компаний за III кв. 2014 г.

<sup>13</sup> «Высокое» положение – субъекты МП региона занимают место в рейтинге с 1 по 25, «Среднее» положение – места с 26 по 50, «Низкое» положение – места, начиная с 51.

<sup>14</sup> Рейтинг 2014 г. составлен на основе оценки по данным малой выборки компаний за III кв. 2014 г.

<sup>15</sup> «Высокое» положение – субъекты МП вида деятельности занимают место в рейтинге с 1 по 17, «Среднее» положение – места с 18 по 34, «Низкое» положение – места, начиная с 35-ого.

- 3) Забайкальский край;
  - 4) Республика Северная Осетия-Алания;
  - 5) Республика Дагестан;
- отрасли:
    - 1) лесное хозяйство, лесозаготовки и предоставление услуг в этих областях
    - 2) сельское хозяйство, охота и предоставление услуг в этих областях;
    - 3) деятельность сухопутного транспорта;
    - 4) деятельность воздушного и космического транспорта;
    - 5) вспомогательная и дополнительная транспортная деятельность.

В приложении Б представлены топ-5 наиболее успешных и топ-5 наименее успешных регионов и отраслей МСБ внутри каждой группы показателей по предварительным итогам 2014 г. Аналогичные данные с разбивкой на средние, малые и микропредприятия<sup>16</sup> за 2013 г. представлены в приложении В.

---

<sup>16</sup> В рейтинге каждой группы (СП, МП, микро-) использовались те регионы и отрасли, по которым было достаточно данных для построения рейтингов.

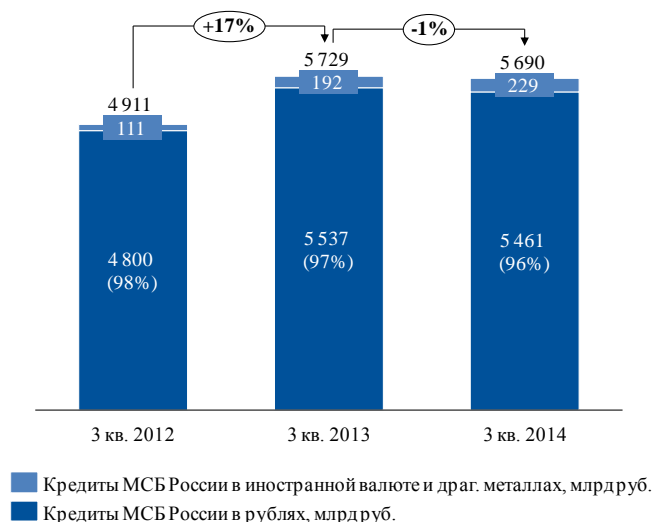
#### 4. Объем и качество кредитов, выданных субъектам МСБ

По итогам III кв. 2014 г. объем кредитования МСБ достиг 5,7 трлн руб. (снижение – 1% по сравнению с III кв. 2013 г.). Важно отметить, что объем кредитов, выданных субъектам МСБ в иностранной валюте и драгоценных металлах, увеличился (прирост – 19% по сравнению с III кв. 2013 г.). В то же время наблюдалось снижение доли просроченной задолженности субъектов МСП, данный показатель снизился примерно на 2 п. п. в течение III кв. 2014 г., и еще на 2 п. п. в октябре 2014 г.

*«Действительно, рост портфеля кредитов малому и среднему бизнесу в 2014 г. существенно замедлился и в конце концов дошел до критической точки. Так, за первые 10 месяцев года прирост оказался отрицательным – портфель потерял около 0,6%. С учетом ситуации на валютном рынке и повышения ключевой ставки оптимистичной является версия о нулевом приросте по итогам года. Наиболее вероятно, что он будет отрицательным и составит -0,5-1%. В 2015 году масштаб проблем будет еще большим, но что-либо прогнозировать количественно сейчас мало кто возьмется.»*

**Представитель банковского сообщества**

Рисунок 7. Значительный рост объемов кредитования субъектов МСП сменился падением

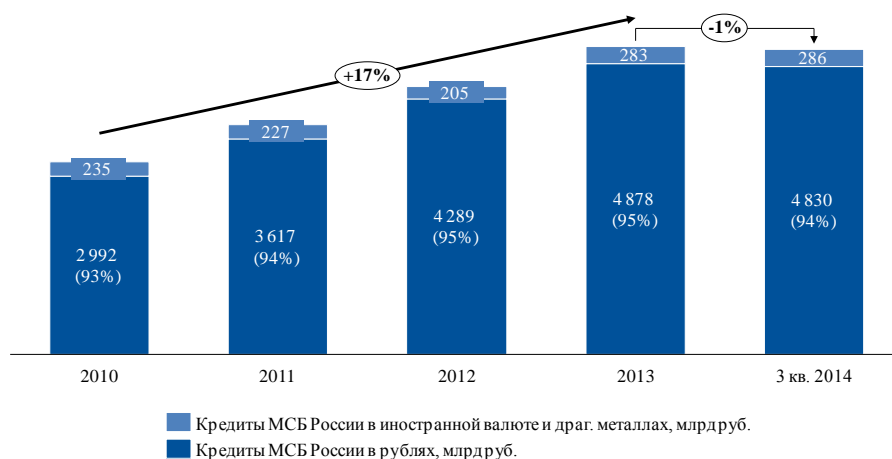


Источник: ЦБ РФ

К концу III кв. 2014 г. объем задолженности МСБ по кредитам снизился примерно на 1% по сравнению с концом 2013 г., в то время как за аналогичный период прошлого года прирост объема задолженности составил 13%.



Рисунок 8. Объем задолженности МСБ в России начал снижаться



Источник: ЦБ РФ

По октябрю 2014 г. показатель доли просроченной задолженности МСБ в целом по России вернулся к уровню начала 2014 г., снизившись на 0,5 п.п. до 7,1%. Стоит отметить, что до этого наблюдалось увеличение доли просроченной задолженности на 0,5 п.п. по сравнению с началом 2014 г. Тенденции к росту в III кв. 2014 г. и снижению доли просроченной задолженности в октябре 2014 г. характерны для большинства федеральных округов. Наибольшая средняя доля просроченной задолженности субъектов МСБ как в III кв. 2014 г., так и в октябре 2014 г. была зафиксирована в Южном федеральном округе (12,9% и 12,7% соответственно).

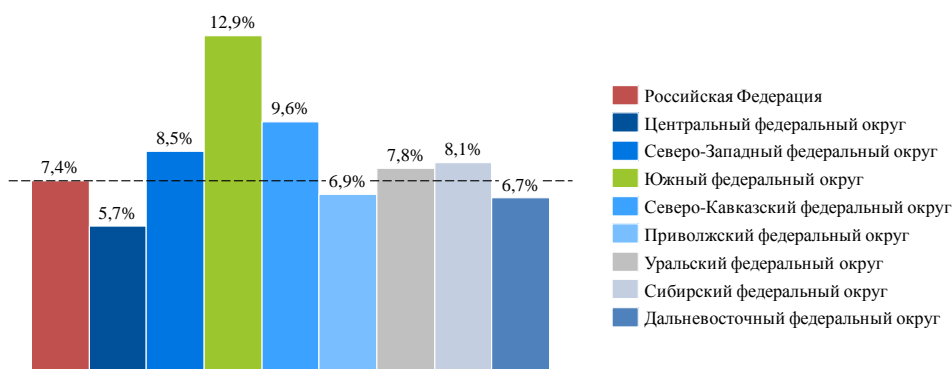
*«Повышение уровня просроченной задолженности субъектов МСП может быть исчерпанием возможности передачи «плохих» долгов коллекторам»*

**Евгений Лугачев,**  
руководитель проектов  
АНО «НИСИП»

*«Доля просроченной задолженности в 2014 году немного выросла, но этот рост был не критическим. Мы связываем его с общим замедлением роста экономики, которое оказало негативное влияние на финансовую устойчивость бизнеса, в том числе малого и среднего. Банки ответили более строгим подходом к анализу финансового положения и повышением требований к обеспечению. В итоге в течение 2014 года действительно серьезного ухудшения качества портфеля не произошло»*

**Представитель банковского сообщества**

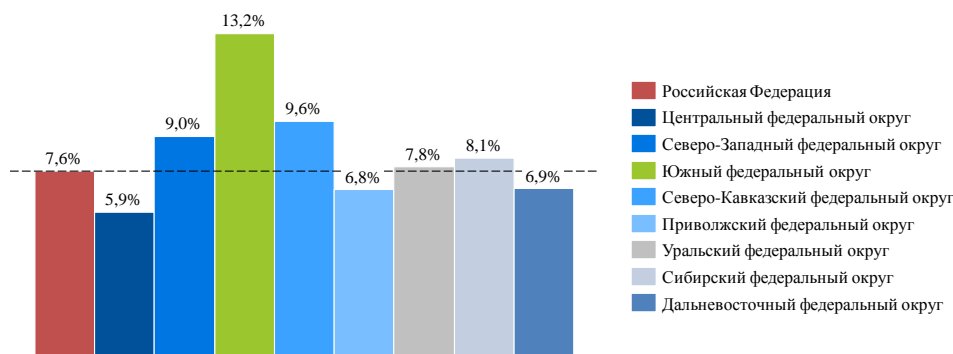
Рисунок 9. По итогам III кв. 2014 г. наибольшая доля просроченной задолженности была у субъектов МСБ Южного федерального округа



Источник: данные ЦБ РФ

По итогам III кв. 2014 г. доля просроченной задолженности МСБ в рублях составила 7,6%. По сравнению с итогами 2013 г. значение данного показателя выросло на 0,3 п.п. Показатели просроченной задолженности МСБ в рублях по федеральным округам России отражены на рисунке 10.

**Рисунок 10. Наибольшая доля просроченной задолженности МСБ в рублях по итогам III кв. 2014 г. была зафиксирована в Южном федеральном округе**



Источник: данные ЦБ РФ

При этом 43% просроченной задолженности МСБ России в рублях приходится на 5 регионов, среди которых наибольшей долей просроченной задолженности обладает Краснодарский край (см. таблицу 7).

**Таблица 7. Регионы с наибольшим объемом просроченной задолженности в рублях, по итогам III кв. 2014 г.**

Регион	Объем просроченной задолженности в рублях, млн руб.	Доля просроченной задолженности в рублях, %	Изменение доли просроченной задолженности, п.п.
г. Москва	41 169	4,1%	- 2,6
Краснодарский край	38 147	17,1%	+ 1,2
г. Санкт-Петербург	17 613	5,9%	- 0,5
Московская область	17 296	7,0%	+ 0,2
Ростовская область	10 255	8,0%	+ 1

Источник: данные ЦБ РФ

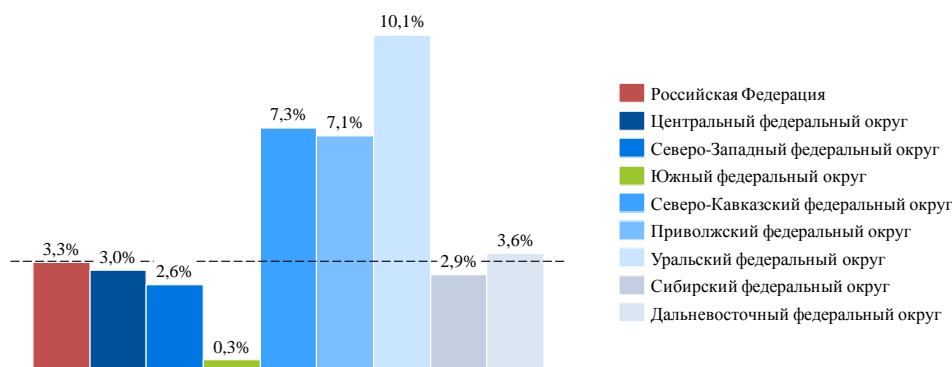
Невысокая доля просроченной задолженности в отдельных регионах, лидирующих по объему просроченной задолженности МСБ в рублях, косвенно свидетельствует о том, что в г. Москве, г. Санкт-Петербурге качество кредитования МСБ, включающее методики оценки рисков и отбора заемщиков, выше, чем в среднем по России.

При этом высокая доля просроченной задолженности МСБ, наблюдаемая в Краснодарском крае, косвенно свидетельствует о том, что используемые в данном регионе механизмы кредитования недостаточно развиты и что существуют локальные проблемы у региональных субъектов МСБ, препятствующие возврату кредитов.

В регионах с относительно низким фактическим объемом просроченной задолженности в рублях ее доля может существенно варьироваться. Так, наименьшая доля просроченной задолженности МСБ в рублях в Чеченской Республике (0,9%), наивысшая – в Республике Ингушетия (49,4%). При этом задолженность МСБ в Чеченской Республике почти в 78 раз меньше, чем в г. Москве, а в Республике Ингушетия – почти в 320 раз меньше.

В целом по России задолженность МСБ в иностранной валюте и драгоценных металлах по итогам III кв. 2014 г. составляет 5,6% от всей задолженности субъектов МСБ. При этом доля просроченной задолженности субъектов МСБ в иностранной валюте и драгоценных металлах по итогам III кв. 2014 г. составила 3,3%, что находится на уровне значения показателя на конец 2013 г.

**Рисунок 11. Доля просроченной задолженности МСБ в иностранной валюте и драгоценных металлах минимальна в Южном федеральном округе по итогам III кв. 2014 г.**



Источник: данные ЦБ РФ

74% просроченной задолженности МСБ России в иностранной валюте и драгоценных металлах приходится на 5 регионов, среди которых наибольшей долей обладает Республика Карелия (см. таблицу 8).

**Таблица 8. Регионы с наибольшим объемом просроченной задолженности в иностранной валюте и драгоценных металлах, по итогам II кв. 2014 г.**

Регион	Объем просроченной задолженности в иностранной валюте и драгоценных металлах, млн руб.	Доля просроченной задолженности, %	Изменение доли просроченной задолженности, п.п.
г. Москва	4 824	3,1%	+ 0,4
Самарская область	869	27,8%	+ 23,6
г. Санкт-Петербург	830	3,4%	+ 1,1
Московская область	676	3,3%	+ 1,1
Челябинская область	365	20,3%	+ 2,6

Источник: данные ЦБ РФ

## 5. Поддержка развития МСБ в разрезе регионов

В сложившейся ситуации крайне важна поддержка МСБ со стороны государства. Непосредственная поддержка МСБ осуществляется на основе принципа софинансирования, при реализации которого средства из федерального бюджета выделяются пропорционально средствам, выделяемым на поддержку развития субъектов МСБ из региональных бюджетов. Коэффициент софинансирования варьируется от 50% до 95% в зависимости от региона. В среднем на поддержку МСБ в 2013 г. в одном регионе выделялось 296,7 млн руб., а в 2012 г. – 320,3 млн руб. Таким образом, по итогам 2013 г. объем оказываемой поддержки снизился на 7,4%. В тоже время по итогам III кв. 2014 г. задолженность по договорам, заключенным банками-партнерами с субъектами МСБ по стратегическим нишам, составила 998,7 млн руб., что на 9,2% выше чем за аналогичный период прошлого года. Регионы, которым в 2013 г.<sup>17</sup> было выделено наибольшее финансирование, отражены на рисунке 12.

*«В 2015 году малым и средним предприятиям еще только предстоит в полной мере ощутить на себе влияние кризиса. Тем не менее, уже сейчас очевидно, что потребность бизнеса в стимулирующих мерах со стороны государства будет значительной. Повышение ставок на рынке кредитования МСП, обусловленное нестабильной экономической ситуацией, действующим режимом санкций в отношении России и обесценением национальной валюты на фоне сокращения потребительского спроса поставит значительную часть малых и средних предприятий на грань выживания. В частности, обострение ситуации на валютном рынке потребует специальных кредитных решений, направленных на поддержку производственных компаний и предприятий-экспортеров. Основной проблемой по-прежнему является отсутствие у бизнеса «твердого» обеспечения по кредитам. В связи с увеличением рисков невозврата кредитов повышается роль гарантийной поддержки. Сложившаяся на рынке кредитования ситуация потребует в 2015 году еще большего участия государства в части расширения финансовых возможностей гарантийных организаций»*

**Представитель банковского сообщества**

Данные регионы характеризуются относительно высокими показателями качества развития МСБ, тем не менее, явной корреляции между объемом поддержки и числом создаваемых МСБ не наблюдается.

**Рисунок 12. Наибольшее количество средств на поддержку МСБ в 2013 г. выделено в Республике Татарстан**

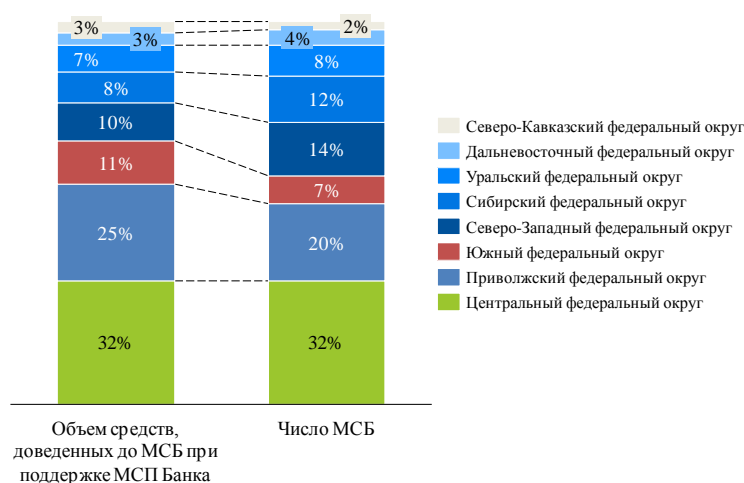


Источник: Федеральный портал малого и среднего предпринимательства

<sup>17</sup> Данные по 2014 г. на текущий момент недоступны. Ожидается обновление в следующем выпуске Мониторинга.

Наибольшее значение в настоящее время имеет не столько непосредственная поддержка МСБ, сколько обеспечение благоприятных условий деятельности. Так, при содействии МСП Банка субъектам МСБ в 2013 г. было предоставлено свыше 79 млрд руб., а всего с начала реализации Программы – свыше 450 млрд руб. Портфель поддержки по итогам 5 месяцев 2014 г. превысил 100 млрд руб. По сравнению с аналогичным периодом 2013 г. объем средств возрос во всех федеральных округах, кроме Северо-Кавказского, там наблюдалось падение на 35%. Средние темпы роста по России составили 10%. При этом распределение поддержки МСП Банка по федеральным округам в целом соответствует числу МСБ в них.

**Рисунок 13. По итогам I кв. 2014 г. 57% всей поддержки МСП Банка приходилась на Центральный и Приволжский ФО**



Источник: данные ОАО «МСП Банк»

МСП Банк также осуществляет предоставление гарантий субъектам среднего бизнеса. Так, за первый квартал 2014 г. было выдано 11 гарантий на общую сумму 1,2 млрд руб. при общем бюджете на год в 7 млрд руб.

Также во всех регионах России действуют фонды поддержки кредитования МСБ. Рейтинговым агентством АК&М проводится рейтинг региональных фондов поддержки кредитования МСБ. Рейтинг учитывает не только эффективность деятельности фондов по привлечению внебюджетных ресурсов для финансирования деятельности субъектов МСБ в регионе, но и уровень потенциальных рисков, связанных с возможным снижением показателей ликвидности или финансовой устойчивости гарантийной организации. По итогам II кв. 2014 г. в этом рейтинге лидировали следующие регионы:

- 1) г. Москва;
- 2) г. Санкт-Петербург;
- 3) ХМАО-Югра;
- 4) Ставропольский край;
- 5) Ростовская область.

В сумме от региональных фондов поддержки по итогам 1-го полугодия 2014 г. поступило 39,7 млрд руб.

## **6. Анализ достижения целевых значений по показателям эффективности деятельности высших должностных лиц, в том числе в части МСБ**

Анализ показателей развития МСБ, представленный в предыдущих разделах, важно дополнить пониманием степени достижения целевых показателей эффективности деятельности административных органов регионов как в части развития региона в целом, так и в части развития сектора МСБ.

В процессе анализа были затронуты следующие показатели эффективности деятельности высших должностных лиц<sup>18</sup>:

- общая численность безработных, в процентах от экономически активного населения;
- темп прироста реальной среднемесячной заработной платы, в процентах к предыдущему году с учетом индекса потребительских цен;
- прирост оборота продукции и услуг, производимых малыми предприятиями, в том числе микропредприятиями и индивидуальными предпринимателями, в процентах к предыдущему году, в постоянных ценах;
- прирост количества субъектов малого и среднего предпринимательства, осуществляющих деятельность на территории субъекта Российской Федерации, в процентах к предыдущему году;
- прирост инвестиций в основной капитал, в процентах к предыдущему году;
- удельный вес численности высококвалифицированных работников в общей численности квалифицированных работников в регионе, в процентах.

По итогам 2013 г. всех целевых значений по перечисленным показателям не удалось достичь ни одному региону (в данном разделе рассматривалось 83 региона России). Стоит отметить, что Республика Марий Эл чаще всех попадала в топ-10 регионов, демонстрирующих наибольшее превышение целевых показателей эффективности деятельности должностных лиц. Целевых значений по одному показателю достигли 80 регионов (96%), не более чем по двум – 70 регионов (84%), не более чем по трем – 39 регионов (47%), не более чем по четырем – 18 регионов (22%). Всех целевых значений, кроме одного, достигли 5 регионов (Владимирская область, Карачаево-Черкесская Республика, Орловская область, Республика Марий Эл, Самарская область). Не достигли ни одного из целевых значений перечисленных показателей три региона, а именно: Ленинградская область, Ярославская область, Кабардино-Балкарская Республика.

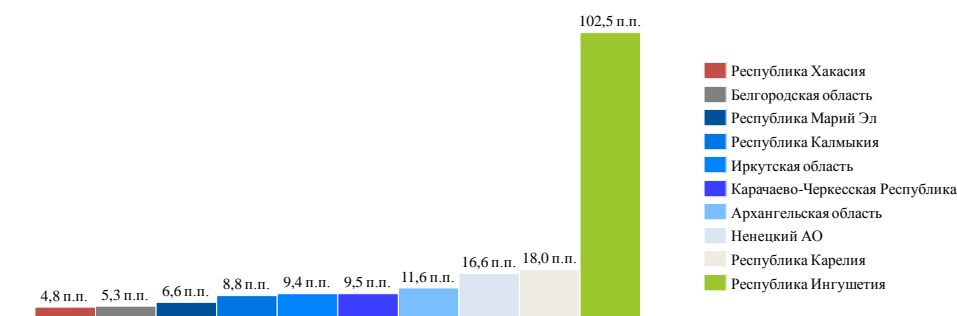
По итогам 2013 г. наибольших успехов по достижению целевых значений показателей эффективности деятельности должностных лиц в части развития субъектов МСБ региона удалось достичь Республике Ингушетия (первое место по приросту субъектов МСБ, второе по приросту оборота продукции и услуг, производимых МП, в том числе микропредприятиями и ИП). Наименее успешным в плане достижения данных показателей стала Ярославская область (76-ое место среди всех регионов по приросту субъектов МСБ, последнее место – по приросту оборота продукции и услуг, производимых МП, в том числе микропредприятиями и ИП).

По итогам 2013 г. целевого показателя по темпу прироста количества МСП, осуществляющих деятельность на территории субъекта Российской Федерации, достигли 23

<sup>18</sup> Перечисленные показатели взяты из перечня показателей для оценки эффективности деятельности руководителей высших исполнительных органов государственной власти субъектов РФ по созданию благоприятных условий ведения предпринимательской деятельности (Распоряжение Правительства РФ № 570-р от 10 апреля 2014 г.). Отбор показателей осуществлялся на основе наличия актуальных данных по тем показателям, которые значимы для МСБ.

региона, из которых наибольшее превышение целевого показателя продемонстрировала Республика Ингушетия.

**Рисунок 14. Республика Ингушетия превысила целевой показатель прироста кол-ва МСБ<sup>19</sup> на 102,5 п.п.<sup>20</sup> по итогам 2013 г.**



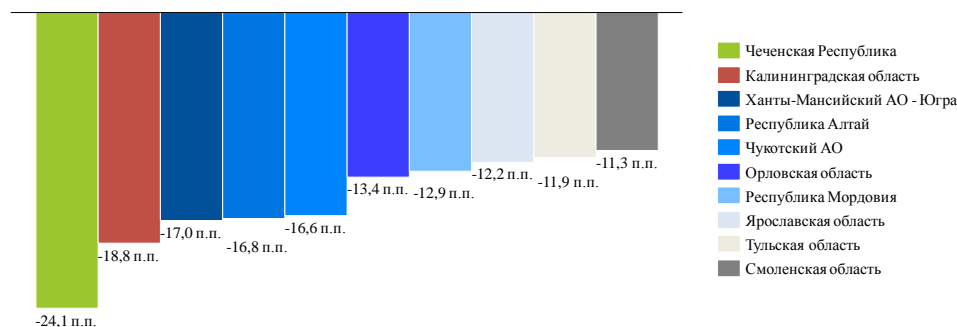
Источник: данные Росстат

Показатели ниже целевого значения прироста продемонстрировали 60 регионов, из которых самый низкий показатель зафиксирован в Чеченской Республике.

**Рисунок 15. Отставание Чеченской Республики от целевого показателя прироста кол-ва МСБ по итогам 2013 г. составило 24,1 п.п.**

*«Высокий темп прироста количества МСП в Ингушетии вызван резким ростом числа микропредприятий, в частности, данный регион занял 1-ое место по приросту этого показателя в 2013 году»*

**Евгений Лугачев,  
руководитель проектов АНО «НИСИП»**



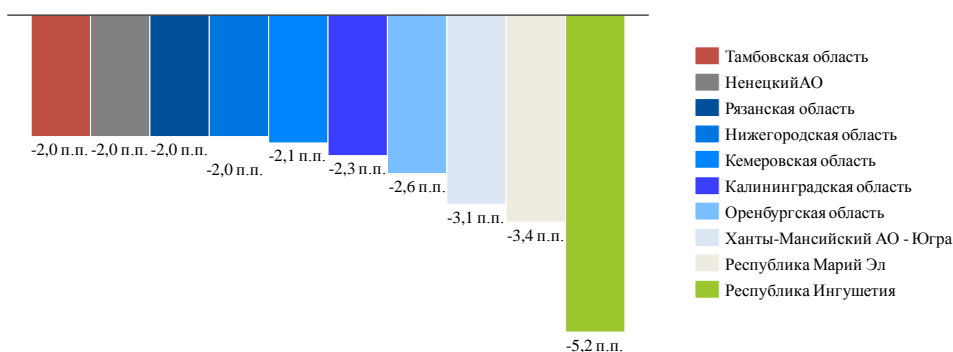
Источник: данные Росстат

По итогам 2013 г. индивидуальных целевых показателей по доле общей численности безработных в экономически активном населении достигли 66 регионов, из которых наибольшее превышение целевого показателя (в сторону сокращения) продемонстрировала Республика Ингушетия.

<sup>19</sup> С учетом микропредприятий, без учета ИП.

<sup>20</sup> Здесь и далее округление до первого знака после запятой.

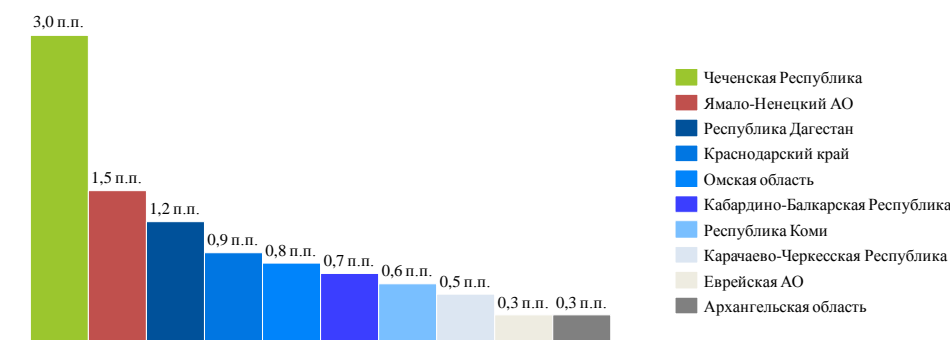
**Рисунок 16. Республика Ингушетия продемонстрировала долю общей численности безработных в экономически активном населении на 5,2 п.п. ниже целевого показателя по итогам 2013 г.**



Источник: данные Росстат

Превысили целевые значения по доле безработных в экономически активном населении 17 регионов, из которых самый высокий показатель продемонстрировала Чеченская Республика.

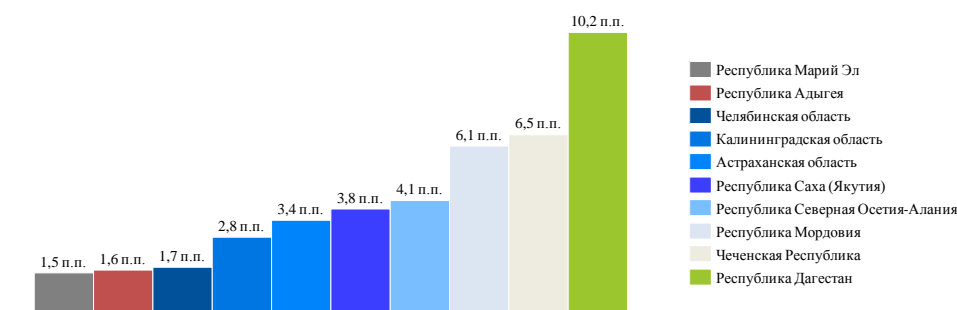
**Рисунок 17. Чеченская Республика продемонстрировала превышение в 3,00 п.п. целевого показателя доли общей численности безработных в экономически активном населении по итогам 2013 г.**



Источник: данные Росстат

По итогам 2013 г. целевого показателя по темпу прироста реальной среднемесячной заработной платы (с учетом индекса потребительских цен) достигли 27 регионов, из которых наибольшее превышение целевого показателя продемонстрировала Республика Дагестан.

**Рисунок 18. Республика Дагестан превысила целевой показатель прироста реальной среднемесячной заработной платы на 10,2 п.п. по итогам 2013 г.**

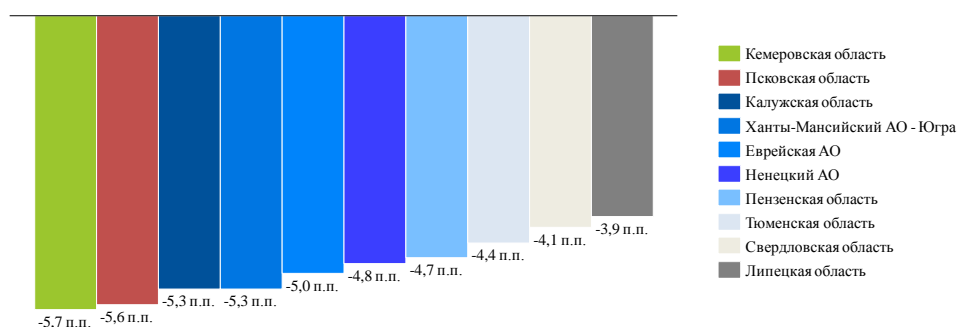


Источник: данные Росстат

Показатели ниже целевого значения по данному показателю продемонстрировали 56 регионов, из которых самый низкий показатель был зафиксирован в Кемеровской области.



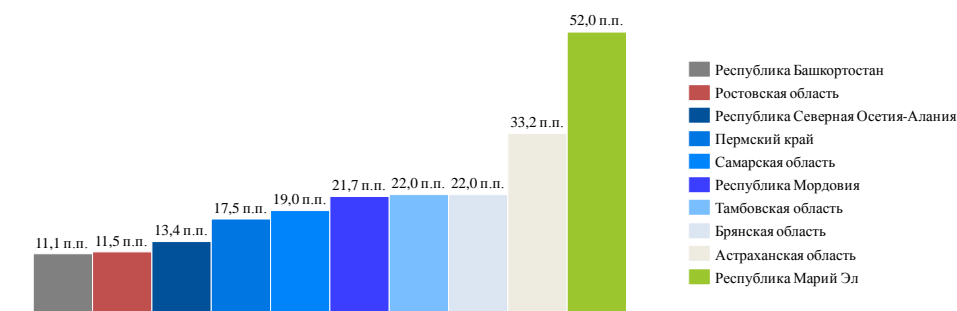
**Рисунок 19. Кемеровская область продемонстрировала отставание в 5,7 п.п. от целевого показателя прироста реальной среднемесячной заработной платы по итогам 2013 г.**



Источник: данные Росстат

По итогам 2013 г. целевого показателя по темпу прироста инвестиций в основной капитал достигли 34 региона, из которых наибольший разрыв с целевым показателем продемонстрировала Республика Марий Эл.

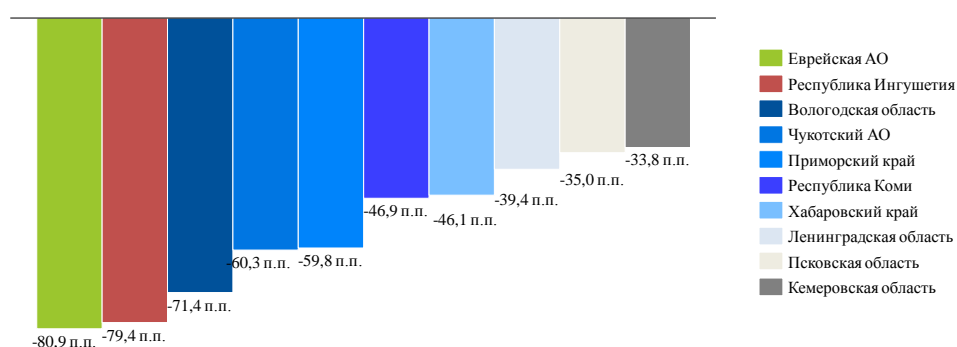
**Рисунок 20. Республика Марий Эл превысила целевой показатель прироста инвестиций в основной капитал на 52,0 п.п. по итогам 2013 г.**



Источник: данные Росстат

Показатели ниже целевого значения по данному показателю продемонстрировали 49 регионов, из которых самый низкий показатель был зафиксирован в Еврейской автономной области.

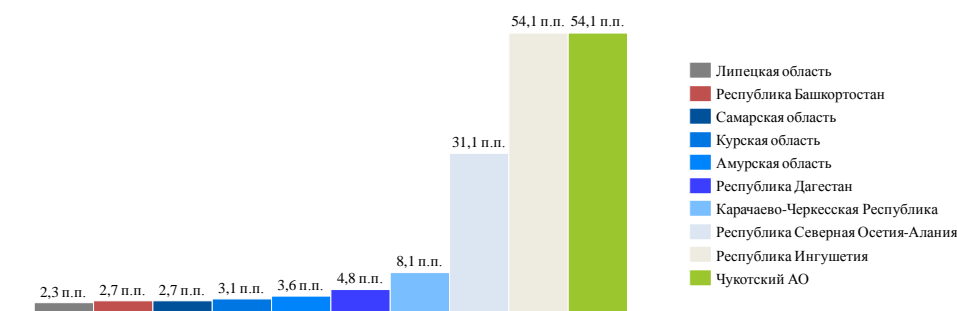
**Рисунок 21. Еврейская АО продемонстрировала отставание в 80,90 п.п. от целевого показателя прироста инвестиций в основной капитал по итогам 2013 г.**



Источник: данные Росстат

По итогам 2013 г. целевого показателя по темпу прироста оборота продукции и услуг, производимых малыми предприятиями, в том числе микропредприятиями и индивидуальными предпринимателями, в постоянных ценах; достигли 17 регионов, из которых наибольшее превышение целевого показателя продемонстрировали Чукотский автономный округ и Республика Ингушетия.

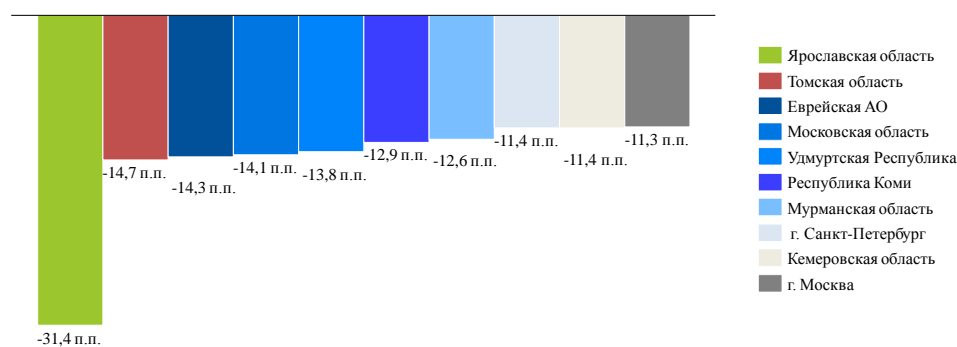
**Рисунок 22. Чукотский АО и Республика Ингушетия превысили целевой показатель прироста оборота продукции и услуг, производимых МП, в том числе микропредприятиями и ИП, в постоянных ценах, на 54,1 п.п. по итогам 2013 г.**



Источник: данные Росстат

Показатели ниже целевого значения по данному показателю продемонстрировали 66 регионов, из которых самый низкий показатель был зафиксирован в Ярославской области.

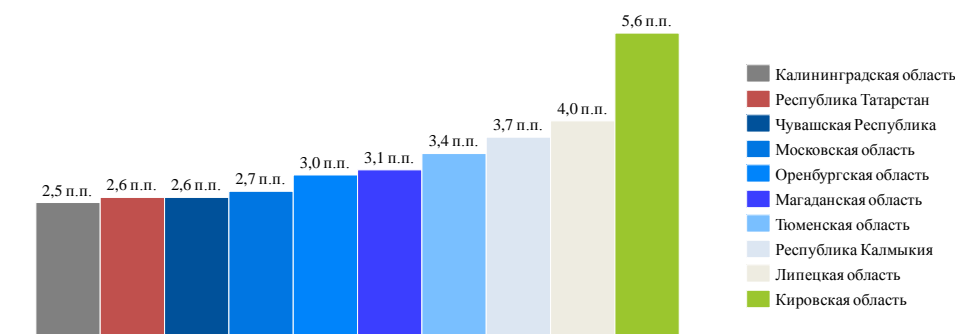
**Рисунок 23. Ярославская область продемонстрировала отставание в 31,4 п.п. от целевого показателя прироста оборота продукции и услуг, производимых МП (в том числе микропредприятиями) и ИП, в постоянных ценах, по итогам 2013 г.**



Источник: данные Росстат

По итогам 2013 г. целевого показателя по удельному весу численности высококвалифицированных работников в общей численности квалифицированных работников в регионе достигли 48 регионов, из которых наибольшее превышение целевого показателя продемонстрировала Кировская область.

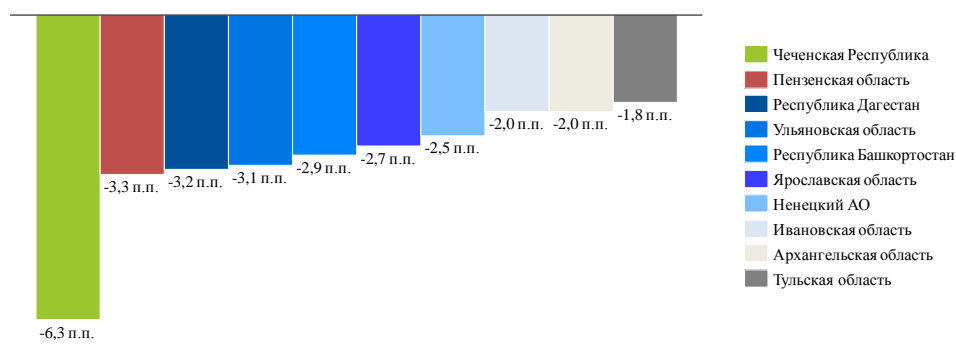
**Рисунок 24. Кировская область превысила целевой показатель по удельному весу численности высококвалифицированных работников в общей численности квалифицированных работников на 5,6 п.п. по итогам 2013 г.**



Источник: данные Росстат

Показатели ниже целевого значения продемонстрировали 35 регионов, из которых самый низкий показатель был зафиксирован в Чеченской Республике.

**Рисунок 25. Чеченская Республика продемонстрировала отставание в 6,30 п.п. от целевого показателя по удельному весу численности высококвалифицированных работников в общей численности квалифицированных работников по итогам 2013 г.**



Источник: данные Росстат

## ПРИЛОЖЕНИЕ А

Таблица 5 и таблица 6 были сформированы на основе рейтингов<sup>21</sup> финансового состояния МСБ, в которых анализировались следующие группы показателей:

- показатели имущественного положения:
  - отношение основных средств к валюте баланса;
  - фондоотдача;
- показатели финансовой устойчивости:
  - коэффициент автономии;
  - коэффициент обеспеченности собственными оборотными средствами;
  - коэффициент маневренности собственных средств;
  - коэффициент финансирования;
  - коэффициент соотношения заемных и собственных средств;
- показатели ликвидности и платежеспособности:
  - коэффициенты текущей, быстрой и абсолютной ликвидности;
  - коэффициент маневренности собственных оборотных средств;
- показатели деловой активности:
  - общий коэффициент оборачиваемости;
  - период оборота активов;
  - коэффициент оборачиваемости запасов и затрат (в т.ч. в днях);
  - коэффициенты оборачиваемости кредиторской и дебиторской задолженности (в т.ч. в днях).

Рейтинги построены на основе методики диагностического анализа для сравнительной рейтинговой оценки, представленной в книге «Бухгалтерский учет и анализ» (авторы: Шеремет А. Д., Старовойтова Е. В., выпуск 2010 г.). В рамках проводимого мониторинга данная методика используется для ранжирования регионов и видов деятельности в зависимости от их рейтинговой оценки, которая рассчитывается с помощью сравнения каждого показателя региона и вида деятельности с наилучшим значением данного показателя среди всех регионов и видов деятельности (стандартизация показателей). Итоговая рейтинговая оценка выглядит следующим образом:

$$\rho_j = \sqrt{\sum_{i=1}^s w_i (1 \pm x_{ij})^2}$$

$\rho_j$  – рейтинговая оценка  $j$  – ого объекта;

$x_{ij}$  – стандартизированный  $i$  – ый показатель  $j$  – ого объекта.

Далее объекты ранжируются по возрастающей, т. е. объекту с наименьшим  $\rho$  присваивается первое место, а с наибольшим – последнее.

---

<sup>21</sup> Группы рейтингов отобраны в соответствии с методикой экспертизы заявок на включение в Реестр инновационно-активных организаций г. Москвы, созданной в соответствии с Постановлением Правительства Москвы от 2 декабря 2008 г. №1104-ПП и включающей оценку динамики интегрального показателя финансово-экономического состояния компаний.

ПРИЛОЖЕНИЕ Б

Таблица 9. Рейтинги регионов по показателям финансового состояния МСБ за 2014 г.<sup>22</sup>

Имущественное положение			Финансовая устойчивость			Ликвидность и платежеспособность			Деловая активность		
Регион <sup>23</sup>	Значение <sup>24</sup>	Изменение места по сравнению с 2013 г.	Регион	Значение	Изменение места по сравнению с 2013 г.	Регион	Значение	Изменение места по сравнению с 2013 г.	Регион	Значение	Изменение места по сравнению с 2013 г.
<b>Топ-5 наиболее успешных</b>											
Амурская область	0,366	+ 4	Архангельская область	0,612	0	Ярославская область	0,493	0	Кабардино-Балкарская Республика	6,853	0
Чеченская Республика	0,465	- 1	Ямало-Ненецкий АО	1,088	0	Орловская область	0,746	+ 5	Республика Татарстан	7,263	+ 7
Ленинградская область	0,503	+ 6	Мурманская область	1,253	0	Белгородская область	0,773	+ 13	г. Санкт-Петербург	7,430	+ 5
Калининградская область	0,598	0	Кабардино-Балкарская Республика	1,295	0	Кировская область	0,808	+ 17	Липецкая область	7,609	+ 7
Краснодарский край	0,644	+ 22	Омская область	1,324	0	Московская область	0,810	+ 25	Республика Мордовия	7,671	+ 9
<b>Топ-5 наименее успешных</b>											
Республика Коми	1,108	- 8	Ставропольский край	1,860	0	Забайкальский край	3,160	+ 1	Тульская область	18,301	- 1
Архангельская область	1,115	+ 3	Хабаровский край	1,865	0	Республика Северная Осетия-Алания	3,262	+ 1	Кировская область	19,338	- 8
Пермский край	1,138	- 5	Республика Северная Осетия-Алания	1,874	0	Республика Хакасия	3,626	+ 1	Оренбургская область	19,537	- 16
Республика Бурятия	1,159	- 2	Сахалинская область	1,929	0	Приморский край	3,799	- 4	Республика Северная Осетия-Алания	21,197	- 2
Костромская область	1,162	- 2	Республика Дагестан	1,948	0	Томская область	5,303	0	Республика Дагестан	23,699	0

Источник: оценка АНО «НИСИП» по данным СПАРК

<sup>22</sup> Зеленым помечены те регионы, которые поднялись в рейтинге более чем на 20 позиций по сравнению с 2013 г., красным – поднялись в рейтинге более чем на 20 позиций по сравнению с 2013 г.

<sup>23</sup> Указаны с 1-ого по 5-ое место в порядке убывания.

<sup>24</sup> Все возможные значения рейтинга неотрицательны. Наилучшим является минимальное значение. Детальная методика расчета значений рейтингов описана в приложении.

**Таблица 10. Рейтинги отраслей по показателям финансового состояния МСБ за 2014 г.<sup>25</sup>**

Имущественное положение			Финансовая устойчивость			Ликвидность и платежеспособность			Деловая активность		
Отрасль <sup>26</sup>	Значение <sup>27</sup>	Изменение места по сравнению с 2013 г.	Отрасль	Значение	Изменение места по сравнению с 2013 г.	Отрасль	Значение	Изменение места по сравнению с 2013 г.	Отрасль	Значение	Изменение места по сравнению с 2013 г.
<b>Топ-5 наиболее успешных</b>											
Производство судов, летательных и космических аппаратов и прочих транспортных средств	0,449	+ 3	Вспомогательная деятельность в сфере финансового посредничества и страхования	0,052	0	Производство офисного оборудования и вычислительной техники	0,662	0	Обработка древесины и производство изделий из дерева и пробки, кроме мебели	2,631	+ 8
Производство, передача и распределение электроэнергии, газа, пара и горячей воды	0,563	+ 1	Производство офисного оборудования и вычислительной техники	0,614	0	Производство машин и оборудования	0,690	6	Добыча сырой нефти и природного газа; предоставление услуг в этих областях	2,959	+ 1
Обработка древесины и производство изделий из дерева и пробки, кроме мебели	0,655	- 1	Производство медицинских изделий; средств измерений, контроля, управления и испытаний; оптических приборов, фото- и кинооборудования; часов	0,884	0	Добыча сырой нефти и природного газа; предоставление услуг в этих областях	0,778	+ 13	Предоставление персональных услуг	3,125	+ 3
Производство прочих неметаллических минеральных продуктов	0,655	+ 3	Сбор, очистка и распределение воды	1,009	0	Производство медицинских изделий; средств измерений, контроля, управления и испытаний; оптических приборов, фото- и кинооборудования; часов	0,820	- 1	Производство офисного оборудования и вычислительной техники	3,178	+ 3
Сбор, очистка и распределение воды	0,674	- 4	Финансовое посредничество	1,092	0	Производство одежды; выделка и крашение меха	0,822	- 3	Издательская и полиграфическая деятельность, тиражирование записанных носителей информации	3,390	+ 3
<b>Топ-5 наименее успешных</b>											

<sup>25</sup> Зеленым помечены те регионы, которые поднялись в рейтинге более чем на 20 позиций по сравнению с 2013 г., красным – поднялись в рейтинге более чем на 20 позиций по сравнению с 2013 г.

<sup>26</sup> Указаны с 1-ого по 5-ое место в порядке убывания.

<sup>27</sup> Все возможные значения рейтинга неотрицательны. Наилучшим является минимальное значение. Детальная методика расчета значений рейтингов описана в приложении.

Имущественное положение			Финансовая устойчивость			Ликвидность и платежеспособность			Деловая активность		
Отрасль <sup>26</sup>	Значение <sup>27</sup>	Изменение места по сравнению с 2013 г.	Отрасль	Значение	Изменение места по сравнению с 2013 г.	Отрасль	Значение	Изменение места по сравнению с 2013 г.	Отрасль	Значение	Изменение места по сравнению с 2013 г.
Здравоохранение и предоставление социальных услуг	35,296	+ 2	Производство кожи, изделий из кожи и производство обуви	2,853	0	Предоставление персональных услуг	1,894	- 1	Рыболовство, рыбоводство и предоставление услуг в этих областях	21,376	- 4
Сельское хозяйство, охота и предоставление услуг в этих областях	37,117	- 4	Розничная торговля, кроме торговли автотранспортными средствами и мотоциклами; ремонт бытовых изделий и предметов личного пользования	2,933	0	Здравоохранение и предоставление социальных услуг	1,914	- 3	Лесное хозяйство, лесозаготовки и предоставление услуг в этих областях	21,666	- 4
Сбор сточных вод, отходов и аналогичная деятельность	38,906	+ 2	Торговля автотранспортными средствами и мотоциклами, их техническое обслуживание и ремонт	3,080	0	Деятельность сухопутного транспорта	1,945	0	Торговля автотранспортными средствами и мотоциклами, их техническое обслуживание и ремонт	22,101	- 1
Деятельность водного транспорта	41,284	- 4	Оптовая торговля, включая торговлю через агентов, кроме торговли автотранспортными средствами и мотоциклами	3,112	0	Лесное хозяйство, лесозаготовки и предоставление услуг в этих областях	2,017	0	Розничная торговля, кроме торговли автотранспортными средствами и мотоциклами; ремонт бытовых изделий и предметов личного пользования	23,072	- 1
Вспомогательная и дополнительная транспортная деятельность	46,604	- 1	Строительство	3,139	0	Добыча каменного угля, бурого угля и торфа	2,282	0	Сельское хозяйство, охота и предоставление услуг в этих областях	33,459	0

Источник: оценка АНО «НИСИП» по данным СПАРК

## ПРИЛОЖЕНИЕ В

**Таблица 11. Топ-5 наиболее успешных регионов по показателям финансового состояния МСБ за 2013 г.<sup>28</sup>**

МСБ			СП			МП			Микро		
Регион <sup>29</sup>	Значение <sup>30</sup>	Изменение места по сравнению с 2012 г.	Регион	Значение	Изменение места по сравнению с 2012 г.	Регион	Значение	Изменение места по сравнению с 2012 г.	Регион	Значение	Изменение места по сравнению с 2012 г.
<b>Имущественное положение</b>											
Чеченская Республика	0,117	0	Псковская область	0,256	+ 31	Республика Карелия	0,274	+ 48	Ленинградская область	0,187	+ 6
Республика Дагестан	0,554	+ 10	Калининградская область	0,345	0	г. Санкт-Петербург	0,304	+ 32	Чеченская Республика	0,427	- 1
Республика Северная Осетия-Алания	0,581	- 1	Калужская область	0,634	- 2	Республика Татарстан	0,322	+ 26	Курская область	0,850	+ 30
Калининградская область	0,628	0	Липецкая область	0,644	- 1	Калининградская область	0,362	- 2	Ульяновская область	0,852	+ 56
Амурская область	0,640	+ 39	Саратовская область	0,644	+ 3	Псковская область	0,367	+ 31	Республика Карелия	0,876	+ 51
<b>Финансовая устойчивость</b>											
Архангельская область	0,613	0	Мурманская область	0,331	+ 2	Ямало-Ненецкий АО	0,395	+ 3	Архангельская область	1,011	0
Ямало-Ненецкий АО	1,083	+ 5	Архангельская область	0,394	- 1	Республика Татарстан	0,550	+ 33	Амурская область	1,773	+ 28
Мурманская область	1,254	+ 2	Ямало-Ненецкий АО	0,597	+ 1	Алтайский край	0,593	+ 4	Республика Бурятия	1,833	+ 7
Кабардино-Балкарская Республика	1,291	+ 68	Чувашская Республика	0,688	+ 4	Чувашская Республика	0,669	+ 5	Республика Хакасия	1,841	+ 25
Омская область	1,321	+ 19	Саратовская область	0,731	+ 37	Республика Коми	0,704	- 3	Кабардино-Балкарская Республика	1,859	+ 64
<b>Ликвидность и платежеспособность</b>											

<sup>28</sup> Зеленым помечены те регионы, которые поднялись в рейтинге более чем на 20 позиций по сравнению с 2012 г.

<sup>29</sup> Указаны с 1-ого по 5-ое место в порядке убывания.

<sup>30</sup> Все возможные значения рейтинга неотрицательны. Наилучшим является минимальное значение. Детальная методика расчета значений рейтингов описана в приложении.



МСБ			СП			МП			Микро		
Регион <sup>29</sup>	Значение <sup>30</sup>	Изменение места по сравнению с 2012 г.	Регион	Значение	Изменение места по сравнению с 2012 г.	Регион	Значение	Изменение места по сравнению с 2012 г.	Регион	Значение	Изменение места по сравнению с 2012 г.
Ярославская область	0,459	+ 62	Ярославская область	0,320	+ 48	Республика Адыгея	0,705	+ 40	Курганская область	0,499	+ 2
Нижегородская область	0,934	+ 9	Нижегородская область	0,796	+ 6	г. Москва	0,765	+ 2	Белгородская область	0,946	+ 8
Республика Коми	0,996	+ 32	Архангельская область	1,029	+ 52	Республика Коми	0,831	+ 30	Челябинская область	1,207	+ 14
Курганская область	1,049	- 1	Мурманская область	1,142	- 2	Орловская область	0,868	+ 11	Ханты-Мансийский АО	1,208	+ 48
Мурманская область	1,069	- 3	г. Санкт-Петербург	1,182	+ 5	Воронежская область	0,909	+ 17	Республика Коми	1,211	+ 29
<b>Деловая активность</b>											
Кабардино-Балкарская Республика	5,391	+ 32	Ярославская область	1,971	+ 42	г. Санкт-Петербург	2,731	+ 12	г. Москва	9,338	+ 1
Амурская область	5,722	+ 22	Нижегородская область	2,458	+ 20	г. Москва	2,912	0	Астраханская область	14,613	+ 44
г. Москва	5,839	- 1	Свердловская область	2,459	+ 1	Республика Карелия	2,980	+ 44	Республика Коми	14,856	+ 3
Республика Саха (Якутия)	6,182	+ 26	Ханты-Мансийский АО	2,499	+ 17	Московская область	3,121	+ 4	Курская область	14,965	+ 21
Калининградская область	6,238	+ 2	Калужская область	2,504	0	Калининградская область	3,159	+ 1	Ленинградская область	14,999	+ 7

Источник: оценка АНО «НИСИП» по данным СПАРК

**Таблица 12. Топ-5 наименее успешных регионов по показателям финансового состояния МСБ за 2013 г.** <sup>31</sup>

МСБ			СП			МП			Микро		
Регион <sup>32</sup>	Значение <sup>33</sup>	Изменение места по сравнению с 2012 г.	Регион	Значение	Изменение места по сравнению с 2012 г.	Регион	Значение	Изменение места по сравнению с 2012 г.	Регион	Значение	Изменение места по сравнению с 2012 г.
<b>Имущественное положение</b>											
Свердловская область	1,039	- 1	г. Москва	1,044	+ 3	Республика Марий Эл	1,002	- 13	Тамбовская область	1,217	- 19
Республика Бурятия	1,055	- 14	Пермский край	1,052	- 26	Курская область	1,008	- 32	Республика Коми	1,229	- 37
Костромская область	1,062	- 2	Смоленская область	1,054	- 15	Иркутская область	1,038	- 30	Мурманская область	1,264	- 17
г. Москва	1,123	0	Республика Башкортостан	1,099	- 5	Приморский край	1,056	- 53	Новгородская область	1,289	- 40
Архангельская область	1,172	0	Ивановская область	1,121	- 2	г. Москва	1,073	- 1	Архангельская область	1,348	0
<b>Финансовая устойчивость</b>											
Ставропольский край	1,860	- 59	Курская область	1,651	- 4	Республика Марий Эл	1,497	- 8	Кемеровская область	2,554	- 28
Хабаровский край	1,862	- 28	Оренбургская область	1,656	- 23	Ульяновская область	1,603	- 5	Пермский край	2,567	- 49
Республика Северная Осетия-Алания	1,873	- 52	Новосибирская область	1,688	- 35	Костромская область	1,672	- 16	Ставропольский край	2,622	- 59
Сахалинская область	1,928	- 65	Тамбовская область	1,830	- 18	Хабаровский край	1,702	- 27	Тверская область	2,627	- 37
Республика Дагестан	1,947	- 69	Калининградская область	1,854	- 33	Республика Мордовия	1,774	- 1	Чеченская Республика	2,632	- 70
<b>Ликвидность и платежеспособность</b>											

<sup>31</sup> Красным помечены те регионы, которые упали в рейтинге более чем на 20 позиций по сравнению с 2012 г.

<sup>32</sup> Указаны с наименее успешного по наиболее неуспешный.

<sup>33</sup> Все возможные значения рейтинга неотрицательны. Наилучшим является минимальное значение. Детальная методика расчета значений рейтингов описана в приложении.

МСБ			СП			МП			Микро		
Регион <sup>32</sup>	Значение <sup>33</sup>	Изменение места по сравнению с 2012 г.	Регион	Значение	Изменение места по сравнению с 2012 г.	Регион	Значение	Изменение места по сравнению с 2012 г.	Регион	Значение	Изменение места по сравнению с 2012 г.
Республика Дагестан	3,244	- 9	Псковская область	1,599	- 5	Кемеровская область	1,636	- 26	Ставропольский край	6,793	- 59
Забайкальский край	3,349	- 7	Рязанская область	1,602	- 26	Республика Карелия	1,815	- 52	Республика Саха (Якутия)	6,886	- 10
Республика Северная Осетия-Алания	3,471	- 7	Ямало-Ненецкий АО	1,757	- 1	Ставропольский край	2,021	- 52	Приморский край	7,480	- 52
Республика Хакасия	3,890	- 27	Республика Башкортостан	1,793	- 13	Приморский край	3,577	- 43	Томская область	7,922	0
Томская область	5,838	- 1	Новгородская область	1,854	- 4	Хабаровский край	3,688	- 34	Амурская область	9,693	- 46
<b>Деловая активность</b>											
Республика Марий Эл	11,617	+ 3	Липецкая область	3,656	- 45	Приморский край	5,333	- 28	Томская область	42,511	- 4
Республика Северная Осетия-Алания	11,678	- 56	Курская область	3,951	- 33	Орловская область	5,577	- 6	Ивановская область	42,687	+ 1
Томская область	12,006	- 6	Костромская область	3,964	- 7	Республика Марий Эл	5,599	0	Ставропольский край	43,487	- 60
Чеченская Республика	12,822	- 71	Республика Карелия	4,016	- 13	Новгородская область	5,856	- 11	Приморский край	45,020	- 34
Республика Дагестан	13,253	- 56	Курганская область	4,718	- 12	Ставропольский край	7,179	- 51	Амурская область	55,746	- 50

Источник: оценка АНО «НИСИП» по данным СПАРК

Таблица 13. Топ-5 наиболее успешных отраслей по показателям финансового состояния МСБ за 2013 г.<sup>34</sup>

МСБ			СП			МП			Микро		
Отрасль <sup>35</sup>	Значение <sup>36</sup>	Изменение места по сравнению с 2012 г.	Отрасль	Значение	Изменение места по сравнению с 2012 г.	Отрасль	Значение	Изменение места по сравнению с 2012 г.	Отрасль	Значение	Изменение места по сравнению с 2012 г.
<b>Имущественное положение</b>											
Сбор, очистка и распределение воды	0,000	+ 1	Сбор, очистка и распределение воды	0,000	0	Производство целлюлозы, древесной массы, бумаги, картона и изделий из них	0,070	+ 14	Химическое производство	0,171	+ 4
Обработка древесины и производство изделий из дерева и пробки, кроме мебели	0,234	+ 3	Производство, передача и распределение электроэнергии, газа, пара и горячей воды	0,543	0	Обработка древесины и производство изделий из дерева и пробки, кроме мебели	0,079	+ 2	Финансовое посредничество	0,403	+ 7
Производство, передача и распределение электроэнергии, газа, пара и горячей воды	0,368	0	Обработка древесины и производство изделий из дерева и пробки, кроме мебели	0,581	0	Производство, передача и распределение электроэнергии, газа, пара и горячей воды	0,305	0	Обработка древесины и производство изделий из дерева и пробки, кроме мебели	0,429	0
Производство судов, летательных и космических аппаратов и прочих транспортных средств	0,429	+ 4	Производство прочих неметаллических минеральных продуктов	0,700	0	Сбор, очистка и распределение воды	0,338	- 2	Вспомогательная деятельность в сфере финансового посредничества и страхования	0,721	+ 19
Добыча металлических руд	0,539	+ 8	Добыча сырой нефти и природного газа; предоставление услуг в этих областях	0,701	+ 1	Добыча сырой нефти и природного газа; предоставление услуг в этих областях	0,465	+ 4	Производство целлюлозы, древесной массы, бумаги, картона и изделий из них	0,776	+ 6
<b>Финансовая устойчивость</b>											
Вспомогательная деятельность в сфере	0,048	+ 5	Вспомогательная деятельность в сфере	0,054	+ 1	Производство медицинских	0,018	0	Вспомогательная деятельность в сфере	0,454	+ 3

<sup>34</sup> Зеленым помечены те отрасли, которые поднялись в рейтинге более чем на 10 позиций по сравнению с 2012 г.

<sup>35</sup> Указаны с 1-ого по 5-ое место в порядке убывания.

<sup>36</sup> Все возможные значения рейтинга неотрицательны. Наилучшим является минимальное значение. Детальная методика расчета значений рейтингов описана в приложении.

МСБ			СП			МП			Микро		
Отрасль <sup>35</sup>	Значение <sup>36</sup>	Изменение места по сравнению с 2012 г.	Отрасль	Значение	Изменение места по сравнению с 2012 г.	Отрасль	Значение	Изменение места по сравнению с 2012 г.	Отрасль	Значение	Изменение места по сравнению с 2012 г.
финансового посредничества и страхования			финансового посредничества и страхования			изделий; средств измерений, контроля, управления и испытаний; оптических приборов, фото- и кинооборудования; часов			финансового посредничества и страхования		
Производство офисного оборудования и вычислительной техники	0,612	0	Добыча прочих полезных ископаемых	0,595	+ 7	Вспомогательная деятельность в сфере финансового посредничества и страхования	0,210	+ 2	Химическое производство	0,509	+ 10
Производство медицинских изделий; средств измерений, контроля, управления и испытаний; оптических приборов, фото- и кинооборудования; часов	0,882	- 2	Производство медицинских изделий; средств измерений, контроля, управления и испытаний; оптических приборов, фото- и кинооборудования; часов	0,663	- 2	Производство электронных компонентов, аппаратуры для радио, телевидения и связи	0,577	- 1	Финансовое посредничество	0,594	+ 6
Сбор, очистка и распределение воды	1,018	0	Сбор, очистка и распределение воды	0,961	- 1	Издательская и полиграфическая деятельность, тиражирование записанных носителей информации	0,928	+ 2	Производство медицинских изделий; средств измерений, контроля, управления и испытаний; оптических приборов, фото- и кинооборудования; часов	0,734	- 3
Финансовое посредничество	1,093	+ 6	Химическое производство	1,047	+ 9	Сбор, очистка и распределение воды	0,959	- 2	Производство машин и оборудования	0,885	+ 11
<b>Ликвидность и платежеспособность</b>											
Производство офисного оборудования и вычислительной	0,458	+ 2	Деятельность, связанная с использованием вычислительной	0,768	+ 8	Производство одежды; выделка и	0,403	+ 16	Издательская и полиграфическая деятельность,	0,716	+ 5

МСБ			СП			МП			Микро		
Отрасль <sup>35</sup>	Значение <sup>36</sup>	Изменение места по сравнению с 2012 г.	Отрасль	Значение	Изменение места по сравнению с 2012 г.	Отрасль	Значение	Изменение места по сравнению с 2012 г.	Отрасль	Значение	Изменение места по сравнению с 2012 г.
техники			техники и информационных технологий			крашение меха			тиражирование записанных носителей информации		
Производство одежды; выделка и крашение меха	0,715	+ 16	Производство медицинских изделий; средств измерений, контроля, управления и испытаний; оптических приборов, фото- и кинооборудования; часов	0,829	- 1	Вспомогательная деятельность в сфере финансового посредничества и страхования	0,465	+ 2	Добыча прочих полезных ископаемых	0,804	+ 39
Производство медицинских изделий; средств измерений, контроля, управления и испытаний; оптических приборов, фото- и кинооборудования; часов	0,764	- 2	Обработка вторичного сырья	0,836	+ 2	Производство медицинских изделий; средств измерений, контроля, управления и испытаний; оптических приборов, фото- и кинооборудования; часов	0,806	- 2	Производство резиновых и пластмассовых изделий	0,813	+ 6
Вспомогательная деятельность в сфере финансового посредничества и страхования	0,884	+ 1	Производство электрических машин и электрооборудования	0,882	+ 9	Производство электронных компонентов, аппаратуры для радио, телевидения и связи	1,188	+ 12	Текстильное производство	0,821	+ 16
Производство электрических машин и электрооборудования	0,979	+ 9	Производство автомобилей, прицепов и полуприцепов	0,982	+ 5	Производство готовых металлических изделий	1,196	+ 6	Производство медицинских изделий; средств измерений, контроля, управления и испытаний; оптических приборов, фото- и кинооборудования; часов	0,859	- 4

МСБ			СП			МП			Микро		
Отрасль <sup>35</sup>	Значение <sup>36</sup>	Изменение места по сравнению с 2012 г.	Отрасль	Значение	Изменение места по сравнению с 2012 г.	Отрасль	Значение	Изменение места по сравнению с 2012 г.	Отрасль	Значение	Изменение места по сравнению с 2012 г.
<b>Деловая активность</b>											
Сбор, очистка и распределение воды	1,985	+ 1	Добыча сырой нефти и природного газа; предоставление услуг в этих областях	2,117	+ 18	Сбор, очистка и распределение воды	2,127	+ 7	Сбор, очистка и распределение воды	2,994	+ 6
Производство, передача и распределение электроэнергии, газа, пара и горячей воды	2,247	+ 7	Производство, передача и распределение электроэнергии, газа, пара и горячей воды	2,198	+ 7	Производство, передача и распределение электроэнергии, газа, пара и горячей воды	2,170	+ 12	Производство целлюлозы, древесной массы, бумаги, картона и изделий из них	3,713	+ 33
Добыча сырой нефти и природного газа; предоставление услуг в этих областях	2,850	+ 20	Сбор, очистка и распределение воды	2,354	+ 4	Добыча сырой нефти и природного газа; предоставление услуг в этих областях	2,825	+ 24	Производство, передача и распределение электроэнергии, газа, пара и горячей воды	3,722	+ 7
Вспомогательная деятельность в сфере финансового посредничества и страхования	3,488	- 3	Вспомогательная деятельность в сфере финансового посредничества и страхования	3,667	0	Производство целлюлозы, древесной массы, бумаги, картона и изделий из них	3,999	+ 37	Производство электрических машин и электрооборудования	3,764	+ 18
Производство целлюлозы, древесной массы, бумаги, картона и изделий из них	3,526	+ 36	Производство пищевых продуктов, включая напитки	3,808	+ 21	Издательская и полиграфическая деятельность, тиражирование записанных носителей информации	4,117	+ 33	Текстильное производство	4,324	+ 32

Источник: оценка АНО «НИСИП» по данным СПАРК

Таблица 14. Топ-5 наименее успешных отраслей по показателям финансового состояния МСБ за 2013 г.<sup>37</sup>

МСБ			СП			МП			Микро		
Отрасль <sup>38</sup>	Значение <sup>39</sup>	Изменение места по сравнению с 2012 г.	Отрасль	Значение	Изменение места по сравнению с 2012 г.	Отрасль	Значение	Изменение места по сравнению с 2012 г.	Отрасль	Значение	Изменение места по сравнению с 2012 г.
<b>Имущественное положение</b>											
Деятельность по организации отдыха и развлечений, культуры и спорта	7,450	+ 1	Операции с недвижимым имуществом	10,657	- 1	Аренда машин и оборудования без оператора; прокат бытовых изделий и предметов личного пользования	4,977	- 18	Сельское хозяйство, охота и предоставление услуг в этих областях	11,951	+ 2
Деятельность гостиниц и ресторанов	7,813	- 11	Связь	11,033	- 3	Здравоохранение и предоставление социальных услуг	5,310	+ 2	Операции с недвижимым имуществом	12,021	- 3
Здравоохранение и предоставление социальных услуг	8,199	+ 1	Сельское хозяйство, охота и предоставление услуг в этих областях	11,899	0	Сбор сточных вод, отходов и аналогичная деятельность	5,477	+ 2	Здравоохранение и предоставление социальных услуг	15,582	+ 2
Вспомогательная и дополнительная транспортная деятельность	8,421	- 5	Здравоохранение и предоставление социальных услуг	12,020	+ 1	Деятельность по организации отдыха и развлечений, культуры и спорта	5,500	- 2	Деятельность водного транспорта	17,722	- 4
Сбор сточных вод, отходов и аналогичная деятельность	8,958	0	Деятельность гостиниц и ресторанов	13,075	- 7	Предоставление персональных услуг	6,536	- 11	Вспомогательная и дополнительная транспортная деятельность	28,846	- 3
<b>Финансовая устойчивость</b>											
Производство кожи, изделий из кожи и производство обуви	2,857	+ 3	Операции с недвижимым имуществом	2,359	- 14	Деятельность, связанная с использованием вычислительной техники и информационных	2,342	- 4	Оптовая торговля, включая торговлю через агентов, кроме торговли автотранспортными средствами и	3,327	+ 4

<sup>37</sup> Красным помечены те отрасли, которые упали в рейтинге более чем на 10 позиций по сравнению с 2012 г.

<sup>38</sup> Указаны с наименее успешной по наиболее неуспешную.

<sup>39</sup> Все возможные значения рейтинга неотрицательны. Наилучшим является минимальное значение. Детальная методика расчета значений рейтингов описана в приложении.



МСБ			СП			МП			Микро		
Отрасль <sup>38</sup>	Значение <sup>39</sup>	Изменение места по сравнению с 2012 г.	Отрасль	Значение	Изменение места по сравнению с 2012 г.	Отрасль	Значение	Изменение места по сравнению с 2012 г.	Отрасль	Значение	Изменение места по сравнению с 2012 г.
						технологий			мотоциклами		
Розничная торговля, кроме торговли автотранспортными средствами и мотоциклами; ремонт бытовых изделий и предметов личного пользования	2,924	- 2	Строительство	2,676	0	Розничная торговля, кроме торговли автотранспортными средствами и мотоциклами; ремонт бытовых изделий и предметов личного пользования	2,560	- 2	Научные исследования и разработки	3,477	- 11
Торговля автотранспортными средствами и мотоциклами, их техническое обслуживание и ремонт	3,089	0	Оптовая торговля, включая торговлю через агентов, кроме торговли автотранспортными средствами и мотоциклами	2,782	+ 2	Торговля автотранспортными средствами и мотоциклами, их техническое обслуживание и ремонт	2,607	0	Строительство	3,535	- 1
Оптовая торговля, включая торговлю через агентов, кроме торговли автотранспортными средствами и мотоциклами	3,109	+ 1	Деятельность, связанная с использованием вычислительной техники и информационных технологий	2,867	- 4	Оптовая торговля, включая торговлю через агентов, кроме торговли автотранспортными средствами и мотоциклами	2,720	+ 1	Деятельность водного транспорта	3,645	- 9
Строительство	3,144	- 3	Торговля автотранспортными средствами и мотоциклами, их техническое обслуживание и ремонт	2,913	- 1	Строительство	2,818	- 3	Розничная торговля, кроме торговли автотранспортными средствами и мотоциклами; ремонт бытовых изделий и предметов личного пользования	3,787	- 4
<b>Ликвидность и платежеспособность</b>											
Деятельность по организации отдыха и развлечений, культуры и спорта	1,828	- 4	Операции с недвижимым имуществом	1,618	- 2	Сбор, очистка и распределение воды	1,917	+ 2	Сбор, очистка и распределение воды	1,919	+ 2

МСБ			СП			МП			Микро		
Отрасль <sup>38</sup>	Значение <sup>39</sup>	Изменение места по сравнению с 2012 г.	Отрасль	Значение	Изменение места по сравнению с 2012 г.	Отрасль	Значение	Изменение места по сравнению с 2012 г.	Отрасль	Значение	Изменение места по сравнению с 2012 г.
Сбор, очистка и распределение воды	1,847	+ 1	Сбор, очистка и распределение воды	1,674	+ 2	Деятельность сухопутного транспорта	1,926	- 1	Обработка древесины и производство изделий из дерева и пробки, кроме мебели	2,016	0
Деятельность сухопутного транспорта	1,909	- 2	Производство, передача и распределение электроэнергии, газа, пара и горячей воды	1,679	- 8	Торговля автотранспортными средствами и мотоциклами, их техническое обслуживание и ремонт	1,965	- 18	Предоставление персональных услуг	2,055	+ 1
Лесное хозяйство, лесозаготовки и предоставление услуг в этих областях	1,927	- 14	Здравоохранение и предоставление социальных услуг	1,790	- 3	Деятельность по организации отдыха и развлечений, культуры и спорта	2,034	- 6	Торговля автотранспортными средствами и мотоциклами, их техническое обслуживание и ремонт	2,349	- 16
Добыча каменного угля, бурого угля и торфа	2,225	- 5	Деятельность сухопутного транспорта	1,793	- 3	Лесное хозяйство, лесозаготовки и предоставление услуг в этих областях	2,194	- 14	Производство прочих неметаллических минеральных продуктов	2,513	- 22
<b>Деловая активность</b>											
Научные исследования и разработки	12,137	- 1	Оптовая торговля, включая торговлю через агентов, кроме торговли автотранспортными средствами и мотоциклами	45,873	0	Строительство	15,137	- 16	Образование	48,157	- 31
Торговля автотранспортными средствами и мотоциклами, их техническое обслуживание и	15,651	- 1	Розничная торговля, кроме торговли автотранспортными средствами и мотоциклами; ремонт бытовых изделий и	57,384	+ 1	Торговля автотранспортными средствами и мотоциклами, их техническое обслуживание и	15,237	- 5	Деятельность гостиниц и ресторанов	48,369	- 19

МСБ			СП			МП			Микро		
Отрасль <sup>38</sup>	Значение <sup>39</sup>	Изменение места по сравнению с 2012 г.	Отрасль	Значение	Изменение места по сравнению с 2012 г.	Отрасль	Значение	Изменение места по сравнению с 2012 г.	Отрасль	Значение	Изменение места по сравнению с 2012 г.
ремонт			предметов личного пользования			ремонт					
Розничная торговля, кроме торговли автотранспортными средствами и мотоциклами; ремонт бытовых изделий и предметов личного пользования	15,894	0	Строительство	64,296	- 15	Научные исследования и разработки	16,034	- 31	Лесное хозяйство, лесозаготовки и предоставление услуг в этих областях	50,200	- 12
Оптовая торговля, включая торговлю через агентов, кроме торговли автотранспортными средствами и мотоциклами	16,068	- 2	Научные исследования и разработки	104,607	- 26	Розничная торговля, кроме торговли автотранспортными средствами и мотоциклами; ремонт бытовых изделий и предметов личного пользования	17,973	- 1	Розничная торговля, кроме торговли автотранспортными средствами и мотоциклами; ремонт бытовых изделий и предметов личного пользования	50,929	0
Сельское хозяйство, охота и предоставление услуг в этих областях	24,473	0	Сельское хозяйство, охота и предоставление услуг в этих областях	145,779	- 1	Сельское хозяйство, охота и предоставление услуг в этих областях	43,960	- 1	Деятельность сухопутного транспорта	56,359	- 13

Источник: оценка АНО «НИСИП» по данным СПАРК

## ПРИЛОЖЕНИЕ Г

**Таблица 15. Точки роста внутри регионов, МСБ которых показали наиболее успешное развитие по методологии выявления точек роста за 2014 г.<sup>40</sup>**

Регион	Слабые точки роста	Сильные точки роста
Санкт-Петербург	Производство целлюлозы, древесной массы, бумаги, картона и изделий из них, Производство медицинских изделий; средств измерений, контроля, управления и испытаний; оптических приборов, фото- и кинооборудования; часов	-
Республика Татарстан	Обработка древесины и производство изделий из дерева и пробки, кроме мебели	
Кабардино-Балкарская Республика	Производство медицинских изделий; средств измерений, контроля, управления и испытаний; оптических приборов, фото- и кинооборудования; часов	-
Мурманская область	Операции с недвижимым имуществом	-
Воронежская область	Производство пищевых продуктов, включая напитки	-
г. Москва	Производство пищевых продуктов, включая напитки, Текстильное производство, Химическое производство, Производство резиновых и пластмассовых изделий, Производство прочих неметаллических минеральных продуктов, Производство готовых металлических изделий, Производство машин и оборудования, Производство электрических машин и электрооборудования, Производство медицинских изделий; средств измерений, контроля, управления и испытаний; оптических приборов, фото- и кинооборудования; часов, Деятельность гостиниц и ресторанов, Деятельность сухопутного транспорта, Вспомогательная и дополнительная транспортная деятельность, Финансовое посредничество, Деятельность, связанная с использованием вычислительной техники и информационных технологий,	Металлургическое производство, Производство судов, летательных и космических аппаратов и прочих транспортных средств, Производство мебели и прочей продукции, не включенной в другие группировки, Обработка вторичного сырья, Производство, передача и распределение электроэнергии, газа, пара и горячей воды, Оптовая торговля, включая торговлю через агентов, кроме торговли автотранспортными средствами и мотоциклами, Розничная торговля, кроме торговли автотранспортными средствами и мотоциклами; ремонт бытовых изделий и предметов личного пользования, Операции с недвижимым имуществом, Научные исследования и разработки, Предоставление прочих видов услуг, Государственное управление и обеспечение военной безопасности; социальное страхование, Здравоохранение и предоставление социальных услуг, Предоставление персональных услуг
Московская область	Сельское хозяйство, охота и предоставление услуг в этих областях, Текстильное производство, Производство готовых металлических изделий, Производство электрических машин и электрооборудования, Производство медицинских изделий; средств измерений, контроля, управления и испытаний; оптических приборов, фото- и кинооборудования; часов, Строительство, Оптовая торговля, включая торговлю через агентов, кроме торговли автотранспортными средствами и мотоциклами, Розничная торговля, кроме торговли автотранспортными средствами и мотоциклами; ремонт бытовых изделий и предметов личного пользования, Деятельность сухопутного транспорта, Научные исследования и разработки	Химическое производство, Производство судов, летательных и космических аппаратов и прочих транспортных средств, Производство, передача и распределение электроэнергии, газа, пара и горячей воды, Вспомогательная и дополнительная транспортная деятельность

Источник: оценка АНО «НИСИПП» на основе данных СПАРК

<sup>40</sup> Для сильных точек роста наблюдалось превышение темпов роста МСП исследуемого сегмента над средним уровнем по показателям выручки, прибыли, основных средств, оборотных активов, а также капитала и резервов. Для слабых точек роста превышение наблюдалось по 4 из 5-и исследуемых показателей. Данные по 2014 г. представлены до 3 кв. включительно. Аномально высокое количество точек роста по г.Москве и Московской области обусловлено как особенностям данных регионов, так и высокой дисперсией представленных по данным регионам данных. В связи с этим наиболее корректными точками роста по данным региона являются те, которые проявились и при предыдущем наблюдении.

**Таблица 16. Точки роста внутри регионов, МСБ которых показали наиболее успешное развитие по методологии выявления точек роста за 2013 г.<sup>41</sup>**

Регион	Слабые точки роста	Сильные точки роста
Орловская область	Обработка древесины и производство изделий из дерева и пробки, кроме мебели, Производство готовых металлических изделий, Производство медицинских изделий; средств измерений, контроля, управления и испытаний; оптических приборов, фото- и кинооборудования; часов, Деятельность гостиниц и ресторанов, Научные исследования и разработки, Здравоохранение и предоставление социальных услуг	Сельское хозяйство, охота и предоставление услуг в этих областях, Производство прочих неметаллических минеральных продуктов, Производство электронных компонентов, аппаратуры для радио, телевидения и связи, Предоставление прочих видов услуг, Образование,
Рязанская область	Лесное хозяйство, лесозаготовки и предоставление услуг в этих областях, Добыча каменного угля, бурого угля и торфа, Химическое производство, Производство прочих неметаллических минеральных продуктов, Metallургическое производство, Производство машин и оборудования, Производство офисного оборудования и вычислительной техники, Производство мебели и прочей продукции, не включенной в другие группировки, Строительство, Деятельность сухопутного транспорта, Вспомогательная и дополнительная транспортная деятельность, Образование, Деятельность общественных объединений	Текстильное производство, Производство электронных компонентов, аппаратуры для радио, телевидения и связи, Сбор, очистка и распределение воды, Предоставление прочих видов услуг,
Саратовская область	Сельское хозяйство, охота и предоставление услуг в этих областях, Добыча сырой нефти и природного газа; предоставление услуг в этих областях, Производство пищевых продуктов, включая напитки, Производство медицинских изделий; средств измерений, контроля, управления и испытаний; оптических приборов, фото- и кинооборудования; часов, Производство автомобилей, прицепов и полуприцепов, Аренда машин и оборудования без оператора; прокат бытовых изделий и предметов личного пользования, Деятельность по организации отдыха и развлечений, культуры и спорта	-
Свердловская область	Сельское хозяйство, охота и предоставление услуг в этих областях, Добыча прочих полезных ископаемых, Производство пищевых продуктов, включая напитки, Обработка древесины и производство изделий из дерева и пробки, кроме мебели, Производство резиновых и пластмассовых изделий, Производство электронных компонентов, аппаратуры для радио, телевидения и связи, Производство судов, летательных и космических аппаратов и прочих транспортных средств, Производство, передача и распределение электроэнергии, газа, пара и горячей воды, Деятельность сухопутного транспорта, Деятельность воздушного и космического транспорта, Аренда машин и оборудования без оператора; прокат бытовых изделий и предметов личного пользования, Деятельность, связанная с использованием вычислительной техники и информационных технологий	Текстильное производство, Химическое производство, Производство прочих неметаллических минеральных продуктов, Производство готовых металлических изделий, Производство медицинских изделий; средств измерений, контроля, управления и испытаний; оптических приборов, фото- и кинооборудования; часов, Производство мебели и прочей продукции, не включенной в другие группировки, Вспомогательная и дополнительная транспортная деятельность,
Московская область	Сельское хозяйство, охота и предоставление услуг в этих областях, Издательская и полиграфическая деятельность, тиражирование записанных носителей информации, Производство машин и оборудования, Производство электронных компонентов, аппаратуры для радио, телевидения и связи, Производство, передача и распределение электроэнергии, газа, пара и горячей воды, Розничная торговля, кроме торговли автотранспортными средствами и мотоциклами; ремонт бытовых изделий и предметов личного пользования, Деятельность гостиниц и ресторанов, Деятельность водного транспорта, Операции с недвижимым имуществом, Научные исследования и разработки, Предоставление прочих видов услуг, Сбор сточных вод, отходов и аналогичная	-

<sup>41</sup> Для сильных точек роста наблюдалось превышение темпов роста МСП исследуемого сегмента над средним уровнем по показателям выручки, прибыли, основных средств, оборотных активов, а также капитала и резервов. Для слабых точек роста превышение наблюдалось по 4 из 5-и исследуемых показателей.

Регион	Слабые точки роста	Сильные точки роста
	деятельность, Предоставление персональных услуг	
г. Москва	Лесное хозяйство, лесозаготовки и предоставление услуг в этих областях, Добыча сырой нефти и природного газа; предоставление услуг в этих областях, Текстильное производство, Производство одежды; выделка и крашение меха, Химическое производство, Производство резиновых и пластмассовых изделий, Производство электрических машин и электрооборудования, Производство судов, летательных и космических аппаратов и прочих транспортных средств, Деятельность водного транспорта, Деятельность воздушного и космического транспорта, Связь	Производство кожи, изделий из кожи и производство обуви, Обработка древесины и производство изделий из дерева и пробки, кроме мебели, Производство офисного оборудования и вычислительной техники, Государственное управление и обеспечение военной безопасности; социальное страхование, Предоставление персональных услуг,
г. Санкт-Петербург	Производство одежды; выделка и крашение меха, Производство автомобилей, прицепов и полуприцепов	Деятельность, связанная с использованием вычислительной техники и информационных технологий, Предоставление прочих видов услуг,
Пермский край	Производство целлюлозы, древесной массы, бумаги, картона и изделий из них, Производство готовых металлических изделий, Строительство, Торговля автотранспортными средствами и мотоциклами, их техническое обслуживание и ремонт, Предоставление прочих видов услуг, Здравоохранение и предоставление социальных услуг	Добыча металлических руд, Добыча прочих полезных ископаемых, Химическое производство, Производство машин и оборудования, Производство медицинских изделий; средств измерений, контроля, управления и испытаний; оптических приборов, фото- и кинооборудования; часов,
Нижегородская область	Добыча прочих полезных ископаемых, Производство пищевых продуктов, включая напитки, Производство кожи, изделий из кожи и производство обуви, Химическое производство, Производство электрических машин и электрооборудования, Производство электронных компонентов, аппаратуры для радио, телевидения и связи, Производство медицинских изделий; средств измерений, контроля, управления и испытаний; оптических приборов, фото- и кинооборудования; часов, Производство автомобилей, прицепов и полуприцепов, Вспомогательная и дополнительная транспортная деятельность	Производство прочих неметаллических минеральных продуктов,
Ханты-Мансийский АО	Добыча каменного угля, бурого угля и торфа	Химическое производство, Научные исследования и разработки,
Челябинская область	Добыча металлических руд, Производство пищевых продуктов, включая напитки, Издательская и полиграфическая деятельность, тиражирование записанных носителей информации, Химическое производство, Производство прочих неметаллических минеральных продуктов, Производство, передача и распределение электроэнергии, газа, пара и горячей воды, Оптовая торговля, включая торговлю через агентов, кроме торговли автотранспортными средствами и мотоциклами, Розничная торговля, кроме торговли автотранспортными средствами и мотоциклами; ремонт бытовых изделий и предметов личного пользования, Связь, Операции с недвижимым имуществом, Деятельность, связанная с использованием вычислительной техники и информационных технологий	Производство электрических машин и электрооборудования, Производство мебели и прочей продукции, не включенной в другие группировки, Финансовое посредничество,

Источник: оценка АНО «НИСИП» на основе данных СПАРК